

Plan Działania Krajowej Sieci Obszarów Wiejskich na lata 2014-2020

Projekt lipiec 2015



„Europejski Fundusz Rolny na rzecz Rozwoju Obszarów Wiejskich:
Europa inwestująca w obszary wiejskie”.

SPIS TREŚCI

Wykaz użytych skrótów i definicji.....	3
Podstawy prawne i dokumenty strategiczne.....	4
1. WPROWADZENIE	6
1.1 Informacje ogólne.....	6
1.2 Struktury niezbędne do prowadzenia Krajowej Sieci Obszarów Wiejskich.....	7
1.3 Sieć na rzecz Innowacji w Rolnictwie i na obszarach wiejskich (SIR).....	8
1.4 Plan Działania ksow 2014-2020 i dwuletnie plany operacyjne.....	10
1.5 Grupa robocza ds. KSOW i wojewódzkie grupy robocze.....	10
2. PRIORYTETY PROGRAMU ROZWOJU OBSZARÓW WIEJSKICH 2014-2020, CELE KSOW I DZIAŁANIA KSOW	11
2.1 Priorytety PROW 2014-2020.....	11
2.2 Cele KSOW	11
2.3 Działania KSOW	11
3. KRYTERIA I SPOSÓB WYBORU OPERACJI DO DWULETNIICH PLANÓW OPERACYJNYCH ORAZ SPOSÓB WYBORU PODMIOTÓW REALIZUJĄCYCH TE OPERACJE.....	17
3.1 Informacje ogólne.....	17
3.2 Dwuletni plan operacyjny 2014-2015	18
3.3 Dwuletni plan operacyjny 2016-2017 i następne	20
4. INDYKATYWNY BUDŻET ZE WSKAZANIEM SZACUNKOWYCH KWOT I ŁĄCZNEJ WARTOŚCI REALIZACJI DZIAŁAŃ	23
5. HARMONOGRAM	27
6. SPRAWOZDAWCZOŚĆ I MONITORING.....	28
6.1. Opis systemu monitorowania, sprawozdawczości i oceny	28
7. PLAN KOMUNIKACYJNY	38
7.1. Podmioty odpowiedzialne za zapewnienie realizacji działań informacyjno-promocyjnych PROW.....	39
7.2. Podział zadań.....	39
7.3. Cele	40
7.4. Działania informacyjno-promocyjne oraz sposób ich realizacji.....	41
7.5. Kategorie grup docelowych	44
7.6. Kryteria i sposób OCENY OPERACJI W RAMACH planu Komunikacyjnego	44

WYKAZ UŻYTYCH SKRÓTÓW I DEFINICJI

UE - Unia Europejska

KE - Komisja Europejska

IZ - Instytucja Zarządzająca PROW 2014-2020

MRiRW - Minister Rolnictwa i Rozwoju Wsi

BPT – Biuro Pomocy Technicznej

ARiMR – Agencja Restrukturyzacji i Modernizacji Rolnictwa

ARR – Agencja Rynku Rolnego

CDR – Centrum Doradztwa Rolniczego z siedzibą w Brwinowie

WODR – Wojewódzkie Ośrodki Doradztwa Rolniczego

FAPA – Fundacja Programów Pomocy dla Rolnictwa

LGD – Lokalne Grupy Działania

ESROW - Europejska Sieć na rzecz Rozwoju Obszarów Wiejskich

EPI - Sieć Europejskiego Partnerstwa na rzecz Innowacji

KSOW/Sieć - Krajowa Sieć Obszarów Wiejskich

SIR – Sieć na rzecz innowacji w rolnictwie i na obszarach wiejskich

WPR – Wspólna Polityka Rolna

EFRROW - Europejski Fundusz Rolny na rzecz Rozwoju Obszarów Wiejskich

PROW 2014-2020/PROW - Program Rozwoju Obszarów Wiejskich na lata 2014-2020.

rozporządzenie 1303/2013 - rozporządzenie Parlamentu Europejskiego i Rady (UE) nr 1303/2013 z dnia 17 grudnia 2013 r. ustanawiające wspólne przepisy dotyczące Europejskiego Funduszu Rozwoju Regionalnego, Europejskiego Funduszu Społecznego, Funduszu Spójności, Europejskiego Funduszu Rolnego na rzecz Rozwoju Obszarów Wiejskich oraz Europejskiego Funduszu Morskiego i Rybackiego oraz ustanawiające przepisy ogólne dotyczące Europejskiego Funduszu Rozwoju Regionalnego, Europejskiego Funduszu Społecznego, Funduszu Spójności i Europejskiego Funduszu Morskiego i Rybackiego oraz uchylające rozporządzenie Rady (WE) nr 1083/2006;

rozporządzenie 1305/2013 - rozporządzenie Parlamentu Europejskiego i Rady (UE) nr 1305/2013 z dnia 17 grudnia 2013 r. w sprawie wsparcia rozwoju obszarów wiejskich przez Europejski Fundusz Rolny na rzecz Rozwoju Obszarów Wiejskich (EFRROW) i uchylające rozporządzenie Rady (WE) nr 1698/2005

rozporządzenie 808/2014- rozporządzenie wykonawcze Komisji (UE) nr 808/2014 z dnia 17 lipca 2014 r. ustanawiającego zasady stosowania rozporządzenia Parlamentu Europejskiego i Rady (UE) nr 1305/2013 w sprawie wsparcia rozwoju obszarów wiejskich przez Europejski Fundusz Rolny na rzecz Rozwoju Obszarów Wiejskich (EFRROW)

Strategia Komunikacji PROW 2014-2020 – dokument strategiczny zapewniający realizację działań komunikacyjnych PROW 2014-2020, opracowany na podstawie art. 66 ust. 1 lit. c rozporządzenia nr 1305/2013

plan działania KSOW 2014-2020 – dokument zapewniający realizację działań KSOW, opracowywany na podstawie art. 54 ust. 3 lit. b rozporządzenia nr 1305/2013

plan komunikacyjny PROW 2014-2020 – element planu działania KSOW realizowanego na podstawie dwuletnich planów operacyjnych

dwuletni plan operacyjny – jeden z pięciu dwuletnich planów, na podstawie których realizowane są zadania określone w planie działania KSOW 2014-2020;

plan komunikacyjny – plan wykonawczy dla planu komunikacyjnego PROW 2014-2020 obejmujący okres danego planu operacyjnego;

operacja – operacja w rozumieniu art. 2 pkt 9 rozporządzenia nr 1303/2013

beneficjent – beneficjent w rozumieniu art. 2 pkt 10 rozporządzenia nr 1303/2013

podmioty wdrażające PROW 2014-2020 – podmioty zaangażowane w realizację Planu Komunikacyjnego PROW 2014-2020 i prowadzące działania informacyjno-promocyjne PROW 2014-2020, określone w planie komunikacyjnym: MRiRW, ARiMR, ARR, samorządy województw oraz podmiot, który będzie wdrażał działania „Transfer wiedzy i działalność informacyjna” oraz „Usługi doradcze, usługi z zakresu zarządzania gospodarstwem i usługi z zakresu zastępstw”

PODSTAWY PRAWNE I DOKUMENTY STRATEGICZNE

Podstawę prawną do stworzenia Planu Działania KSOW na lata 2014-2020 stanowią:

1. Rozporządzenie Parlamentu Europejskiego i Rady (UE) nr 1305/2013 z dnia 17 grudnia 2013 r. w sprawie wsparcia rozwoju obszarów wiejskich przez Europejski Fundusz Rolny na rzecz Rozwoju Obszarów Wiejskich (EFRROW) i uchylającego rozporządzenie Rady (WE) nr 1698/2005.
2. Rozporządzenie wykonawcze Komisji (UE) nr 808/2014 z dnia 17 lipca 2014 r. ustanawiające zasady stosowania rozporządzenia Parlamentu Europejskiego i Rady (UE) nr 1305/2013 w sprawie wsparcia rozwoju obszarów wiejskich przez EFRROW.
3. Program Rozwoju Obszarów Wiejskich na lata 2014-2020 (PROW 2014-2020).
4. Ustawa z dnia 20 lutego 2015 roku o wspieraniu rozwoju obszarów wiejskich z udziałem środków Europejskiego Funduszu Rolnego na rzecz Rozwoju Obszarów Wiejskich w ramach Programu Rozwoju Obszarów Wiejskich na lata 2014–2020.
5. Rozporządzenie Ministra Rolnictwa i Rozwoju Wsi w sprawie upoważnienia Fundacji Programów Pomocy dla Rolnictwa FAPA, której jedynym fundatorem jest Skarb Państwa, do pełnienia funkcji jednostki centralnej krajowej sieci obszarów wiejskich w ramach Programu Rozwoju Obszarów Wiejskich na lata 2014-2020.

oraz projektowane:

6. Rozporządzenie Ministra Rolnictwa i Rozwoju Wsi w sprawie funkcjonowania krajowej sieci obszarów wiejskich w ramach Programu Rozwoju Obszarów Wiejskich na lata 2014-2020.
7. Rozporządzenie Ministra Rolnictwa i Rozwoju Wsi w sprawie szczegółowych warunków i trybu przyznawania oraz wypłaty pomocy technicznej w ramach Programu Rozwoju Obszarów Wiejskich na lata 2014-2020.
8. Rozporządzenie Ministra Rolnictwa i Rozwoju Wsi w sprawie określenia wysokości limitów środków dostępnych w ramach pomocy technicznej Programu Rozwoju Obszarów Wiejskich na lata 2014–2020
9. Zarządzenie Ministra Rolnictwa i Rozwoju Wsi w sprawie powołania Grupy Roboczej do spraw Krajowej Sieci Obszarów Wiejskich w ramach Programu Rozwoju Obszarów Wiejskich na lata 2014-2020.
10. Uchwały zarządów województw w sprawie powołania wojewódzkich grup roboczych.

1. WPROWADZENIE

1.1 INFORMACJE OGÓLNE

Doświadczenia płynące z funkcjonowania w Polsce Krajowej Sieci Obszarów Wiejskich w latach 2007-2013 pokazały, że dobrze działająca sieć służy prawidłowemu przepływowi informacji pomiędzy instytucjami i organizacjami zaangażowanymi w realizację różnych przedsięwzięć na rzecz rozwoju obszarów wiejskich. KSOW stała się forum aktywnej wymiany wiedzy o dobrych praktykach i doświadczeniach we wdrażaniu programów i projektów służących zrównoważonemu rozwojowi obszarów wiejskich. Sieć wspierała również administrację rządową i samorządową w realizacji zadań z zakresu rolnictwa i obszarów wiejskich.

W latach 2014-2020, KSOW wspomagać będzie wdrażanie Programu Rozwoju Obszarów Wiejskich na lata 2014-2020 (PROW 2014-2020) na różnych etapach jego realizacji. Podstawą wdrażania KSOW będzie plan działania na lata 2014-2020. Wykonywany będzie przez dwuletnie plany operacyjne.

W ramach KSOW utworzona zostanie również Sieć na rzecz innowacji w rolnictwie i na obszarach wiejskich (SIR).

W okresie programowania 2014-2020 KSOW obejmuje również działania informacyjno-promocyjne ujęte w Planie Komunikacyjnym.

KSOW wspierać będzie także działania podmiotów z obszarów wiejskich, które interesują się zmianami zachodzącymi we Wspólnej Polityce Rolnej, umożliwiając im wymianę informacji i doświadczeń w tym zakresie pochodzących również z innych państw członkowskich. Ponadto dzięki działalności KSOW prowadzone będą działania aktywizujące partnerów i interesariuszy sieci. KSOW przyczyni się do ułatwiania kontaktów między nimi zarówno na poziomie krajowym jak i europejskim.

Przyczyni się również do pozyskiwania i upowszechniania, w oparciu o potencjał i efekty pracy SIR, informacji o innowacyjnych rozwiązaniach i dobrych praktykach w rolnictwie i przetwórstwie rolno-spożywczym. W okresie 2014-2020 wykorzystane zostanie szereg narzędzi i mechanizmów w celu skutecznego angażowania partnerów i interesariuszy w funkcjonowanie sieci, tak aby wszyscy aktywnie uczestniczyli w jej działaniach i w konsekwencji posiadali realny wpływ na przemiany zachodzące na obszarach wiejskich.

KSOW współpracuje z Komitetem Monitorującym PROW 2014-2020, w tym poprzez wymianę informacji z zakresu realizacji poszczególnych działań Programu pomiędzy członkami Komitetu i partnerami sieci.

W ramach działalności KSOW funkcjonował będzie portal internetowy, który jest narzędziem służącym do efektywnego i szybkiego przekazywania informacji i wiedzy na temat rozwoju obszarów wiejskich w Polsce i w Europie oraz budowania sieci kontaktów pomiędzy partnerami sieci i innymi podmiotami zaangażowanymi w działania na rzecz rozwoju wsi.

1.2 STRUKTURY NIEZBĘDNE DO PROWADZENIA KRAJOWEJ SIECI OBSZARÓW WIEJSKICH

KSOW ma charakter otwarty. Zadaniem KSOW będzie skupianie wszystkich organizacji i struktur administracyjnych zaangażowanych w rozwój obszarów wiejskich. W Polsce będą to struktury administracyjne (na poziomie lokalnym, regionalnym i krajowym) oraz zainteresowane podmioty, które przyczyniają się do rozwoju obszarów wiejskich oraz mają w sposób bezpośredni lub pośredni wpływ na lepsze wykorzystanie instrumentów Europejskiego Funduszu Rolnego na rzecz Rozwoju Obszarów Wiejskich (EFRROW).

Funkcjonowanie KSOW zapewniają: jednostka centralna oraz jednostki regionalne, Centrum Doradztwa Rolniczego w Brwinowie, wojewódzkie ośrodki doradztwa rolniczego, wojewódzkie grupy robocze i Grupa Robocza ds. KSOW.

Funkcję jednostki centralnej KSOW pełni Instytucja Zarządzająca, czyli Minister Rolnictwa i Rozwoju Wsi, który zgodnie z przepisami krajowymi upoważnił Fundację Pomocy dla Rolnictwa FAPA w drodze rozporządzenia do pełnienia tej funkcji.

Jednostki regionalne umiejscowione są w samorządach województw.

Ponadto, w działania sieci zaangażowane będą, oprócz instytucji zarządzającej i wymienionych wyżej podmiotów, również Agencja Restrukturyzacji i Modernizacji Rolnictwa, Agencja Rynku Rolnego, partnerzy spoza administracji rządowej i samorządowej, a także podmioty, którym samorzady powierzą wykonywanie zadań jednostek regionalnych.

Zgodnie z art. 66 ust. 1, lit. c rozporządzenia 1305/2013, za zapewnienie reklamy i promocji programu odpowiada MRiRW jako IZ, która przygotowuje Strategię zgodnie z przepisami rozporządzenia 808/2014 i przedkłada ją Komitetowi Monitorującemu PROW 2014-2020.

Komórką organizacyjną w Ministerstwie Rolnictwa i Rozwoju Wsi odpowiedzialną za koordynację wykonywania zadań IZ oraz wykonywanie zadań IZ jest Departament Rozwoju Obszarów Wiejskich, natomiast za KSOW, w tym za opracowanie oraz wdrożenie, we współpracy z podmiotami odpowiedzialnymi za realizację działań informacyjnych i promocyjnych Strategii komunikacji PROW 2014-2020, odpowiedzialne jest Biuro Pomocy Technicznej. Biuro odpowiada za zapewnienie spójności planów operacyjnych i harmonogramów działań informacyjno-promocyjnych dotyczących PROW 2014-2020 oraz monitorowanie ich realizacji.

Międzynarodowy wymiar KSOW zapewnia przede wszystkim współpraca z Europejską Siecią Obszarów Wiejskich (ESOW).

W ramach KSOW prowadzona będzie współpraca z sieciami państw członkowskich działającymi na rzecz rozwoju obszarów wiejskich. Jednocześnie utrzymywane będą kontakty z władzami i organizacjami o znaczeniu międzynarodowym, zaangażowanymi w rozwój obszarów wiejskich oraz wykazującymi szczególne zainteresowanie działaniami KSOW, przede wszystkim w celu ułatwienia wymiany doświadczeń oraz dobrych praktyk.

1.3 SIEĆ NA RZECZ INNOWACJI W ROLNICTWIE I NA OBSZARACH WIEJSKICH (SIR)

Komisja Europejska, w ramach strategii Europa 2020, podkreśla istotną rolę badań i innowacyjności w przygotowaniach UE do wyzwań przyszłości.

Długookresowy program wzrostu społeczno-gospodarczego Unii Europejskiej zakłada trzy priorytety:

- zrównoważonego rozwoju;
- inteligentnego wzrostu;
- włączenia społecznego.

Rolnictwo ma odegrać istotną rolę w realizacji tych priorytetów. W dyskusji nad pożądanym kształtem europejskiej polityki rolnej panuje konsensus co do konieczności wspierania zrównoważonego rozwoju. Jednocześnie w obliczu silnego wzrostu globalnego popytu na żywność, towarzyszącemu rosnącej liczbie ludności na świecie, pojawia się presja na konieczność zwiększenia wielkości produkcji. Wzrost podaży w sytuacji kurczących się zasobów naturalnych (zwłaszcza wody) i ograniczonych czynników produkcji (zwłaszcza ziemi) może mieć miejsce za sprawą zwiększenia efektywności gospodarowania.

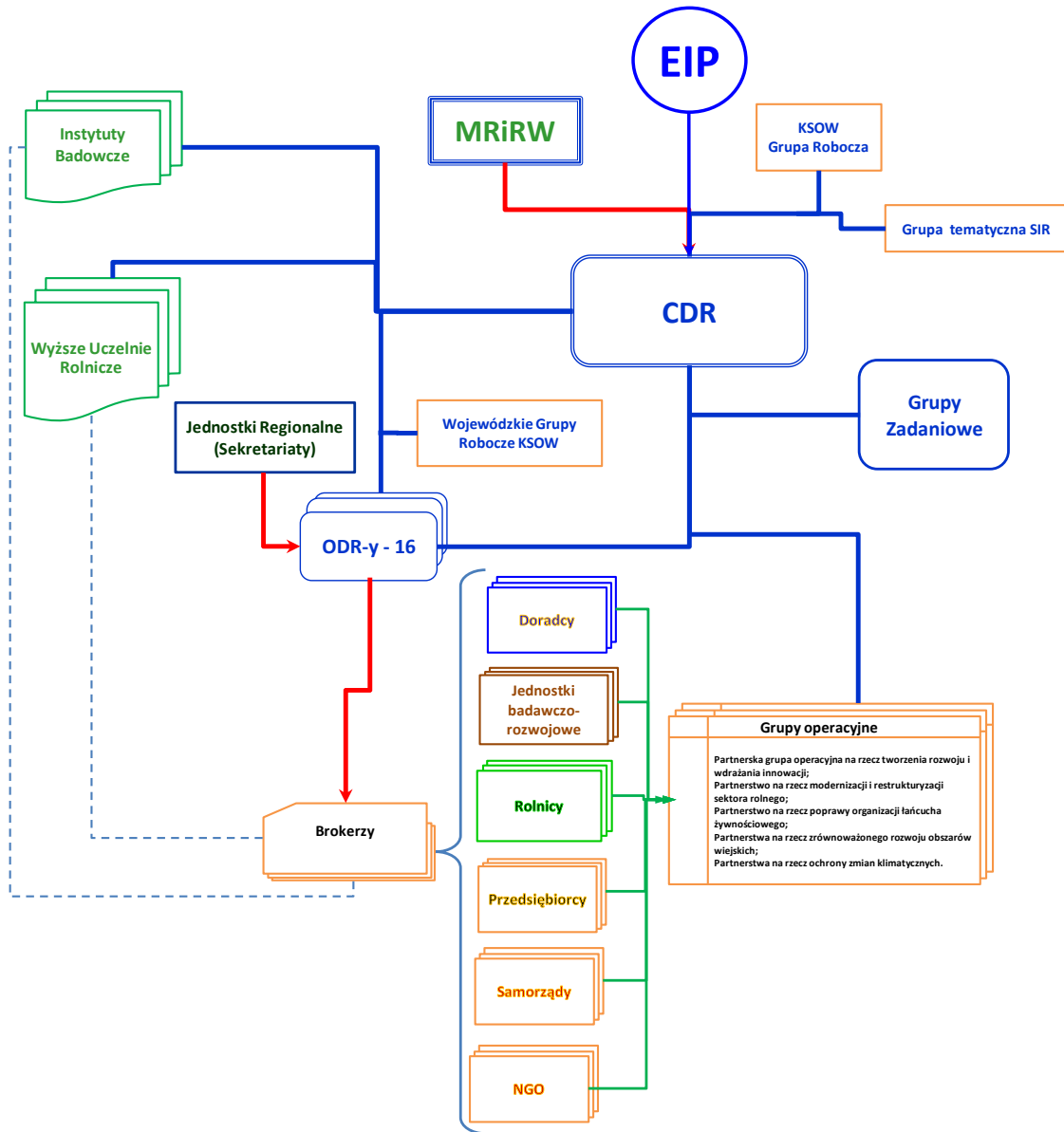
Sposobem na zapewnienie zrównoważonego i inteligentnego wzrostu w gospodarce Unii Europejskiej, w tym także w rolnictwie, ma być innowacyjność.

Skuteczne wdrażanie wyników (efektów) badań naukowych, a także innowacyjnych technologii, wymaga budowy systemu identyfikacji problemów, ich rozwiązań oraz sprawnego systemu przekazywania informacji do potencjalnych interesariuszy. Wymaga to również odbudowania partnerskiej platformy współpracy pomiędzy różnymi instytucjami i podmiotami sfery badawczej, doradczej (konsultingowej) i produkcyjnej obejmującej wytwórców surowców – rolników oraz sferę przetwórstwa a także operatorów rynku.

Zgodnie z zapisami w PROW 2014-2020, SIR, jako podsieć w ramach KSOW, oparta będzie na strukturze publicznego systemu doradztwa rolniczego oraz jednostkach badawczych i uczelniach wyższych związanych z rolnictwem.

SIR, podobnie jak KSOW ma charakter otwarty. Wobec powyższego w działanie sir mogą zaangażować się wszystkie podmioty zaangażowane w rozwój rolnictwa i obszarów wiejskich.

Schemat Sieci Innowacji w Rolnictwie



1.4 PLAN DZIAŁANIA KSOW 2014-2020 I DWULETNI PLANY OPERACYJNE

Plan działania KSOW opracowywany jest na okres wdrażania PROW 2014-2020. Określa cele i priorytety KSOW do osiągnięcia aż do 2023 roku, zgodnie z zasadą n+3. Wskazuje przede wszystkim na zakresy wsparcia które można realizować w celu jak najefektywniejszego jego wdrażania, zawiera ich opis i cele, a także kryteria wyboru projektów do realizacji w ramach dwuletnich planów operacyjnych, plan finansowy, wskaźniki realizacji działań oraz wytyczne IZ w zakresie monitorowania, sprawozdawczości i ewaluacji. Plan działania gwarantuje ciągłość realizacji działań przez cały okres wdrażania PROW 2014-2020.

Plan działania realizowany jest poprzez dwuletnie plany operacyjne, które są jednolitymi dokumentami, tworzonymi przy współpracy jednostki centralnej, jednostek regionalnych, CDR i 16 WODR.

Środki finansowe w ramach dwuletnich planów operacyjnych podzielone są na poszczególne lata ich realizacji.

Dwuletni plan operacyjny zawiera dane dotyczące operacji, które będą w jego ramach realizowane (m.in. temat, cel operacji, forma realizacji, grupy docelowe, budżet i harmonogram). Dwuletni plan operacyjny składa się z części:

- 1) informacyjno-promocyjnej określonej w planie komunikacyjnym,
- 2) SIR
- 3) pozostałych określonych w planie operacyjnym.

1.5 GRUPA ROBOCZA DS. KSOW I WOJEWÓDZKIE GRUPY ROBOCZE

Zgodnie z art. 57 ust. 1 ustawy z dnia 20 lutego 2015 r. o wspieraniu rozwoju obszarów wiejskich z udziałem środków Europejskiego Funduszu Rolnego na rzecz Rozwoju Obszarów Wiejskich w ramach Programu Rozwoju Obszarów Wiejskich na lata 2014–2020 (Dz. U. poz. 349), minister właściwy do spraw rozwoju wsi powołuje, w drodze zarządzenia, organ pomocniczy w zakresie funkcjonowania KSOW, tj. **Grupę Roboczą ds. KSOW**, w skład którego wchodzi przedstawiciele jednostek regionalnych oraz podmiotów działających na rzecz rozwoju obszarów wiejskich na poziomie krajowym. Do zadań Grupy Roboczej ds. KSOW należy:

- 1) akceptacja planu działania, dwuletnich planów operacyjnych oraz ich zmian;
- 2) opiniowanie sprawozdań i informacji, sporządzanych na podstawie planu działania, w ramach okresowego przeglądu realizacji tego planu i dwuletnich planów operacyjnych, w tym wydawanie rekomendacji w sprawie ich zmian;
- 3) zapewnienie wymiany wiedzy tematycznej, analitycznej i ułatwianie współpracy pomiędzy partnerami KSOW przez możliwość tworzenia grup tematycznych na poziomie krajowym.

Zarząd województwa powołuje, w drodze uchwały, organ opiniodawczo-doradczy w zakresie funkcjonowania KSOW w województwie, w skład którego wchodzi przedstawiciele podmiotów działających na rzecz rozwoju obszarów wiejskich z danego województwa, zwany wojewódzką grupą roboczą. Do jej zadań należy:

- 1) opiniowanie propozycji do planu działania KSOW, propozycji zmian do tego planu oraz dwuletnich planów operacyjnych i ich zmian, na poziomie województwa;

- 2) opiniowanie sprawozdań i informacji, sporządzanych na podstawie planu działania, w ramach okresowego przeglądu realizacji tego planu i dwuletnich planów operacyjnych, w tym zgłaszanie propozycji rekomendacji w sprawie ich zmian;
- 3) zapewnienie wymiany wiedzy tematycznej, analitycznej i ułatwianie współpracy pomiędzy partnerami KSOW przez możliwość tworzenia grup tematycznych na poziomie województwa.

2. PRIORYTETY PROGRAMU ROZWOJU OBSZARÓW WIEJSKICH 2014-2020, CELE KSOW I DZIAŁANIA KSOW

2.1 PRIORYTETY PROW 2014-2020

- Ułatwienie transferu wiedzy i innowacji w rolnictwie i leśnictwie oraz na obszarach wiejskich.
- Zwiększenie rentowności gospodarstw i konkurencyjność.
- Wspieranie organizacji łańcucha żywnościowego.
- Odtwarzanie, ochrona i wzbogacanie ekosystemów.
- Promowanie efektywnego gospodarowania zasobami i wspieranie przechodzenia w sektorach rolnym, spożywczym i leśnym na gospodarkę niskoemisyjną i odporną na zmianę klimatu.
- Promowanie włączenia społecznego, zmniejszenia ubóstwa oraz rozwoju gospodarczego na obszarach wiejskich.

2.2 CELE KSOW

Cele KSOW, określone w PROW 2014-2020 i w art. 54 ust 2 rozp. 1305/2013, są następujące:

- zwiększenie udziału zainteresowanych stron we wdrażaniu programów rozwoju obszarów wiejskich,
- podniesienie jakości wdrażania PROW,
- informowanie społeczeństwa i potencjalnych beneficjentów o polityce rozwoju obszarów wiejskich i o możliwościach finansowania,
- wspieranie innowacji w rolnictwie, produkcji żywności, leśnictwie i na obszarach wiejskich,
- aktywizacja mieszkańców wsi na rzecz podejmowania inicjatyw w zakresie rozwoju obszarów wiejskich, w tym kreowania miejsc pracy na terenach wiejskich.

2.3 DZIAŁANIA KSOW

2.3.1 Działania KSOW, określone w PROW 2014-2020 i w art. 54 ust 3 rozp. 1305/2013, są następujące:

- 1. Rozpowszechnianie informacji na temat wyników monitoringu i oceny realizacji działań na rzecz rozwoju obszarów wiejskich w perspektywie finansowej 2014-2020.**

Działanie ma na celu zapewnienie rozpowszechnienia informacji na temat wyników realizacji PROW 2014-2020. Działanie będzie realizowane w szczególności poprzez wykorzystanie stron internetowych, publikacji o charakterze informacyjnym, ewaluacyjnym i analitycznym, międzynarodowych, krajowych i regionalnych konferencji i seminariów, oraz spotkań i wyjazdów studyjnych.

Działanie realizowane jest przez MRiRW i ARiMR.

2. Działania na rzecz tworzenia sieci kontaktów dla doradców i służb wspierających wdrażanie innowacji na obszarach wiejskich.

W realizowanej perspektywie finansowej duży nacisk położony został na innowacyjność, jako ważny czynnik stymulujący rozwój obszarów wiejskich. Innowacyjność, przybierająca formy nowych metod pracy, tworzenia nowych produktów i usług oraz dostosowywania sprawdzonych rozwiązań do nowych warunków, stanowi szczególny obszar wsparcia w ramach PROW 2014-2020. Sieć na rzecz innowacji w rolnictwie (SIR) utworzona zostanie w ramach KSOW w celu efektywnego upowszechniania wiedzy i doświadczeń we wdrażaniu innowacji w rolnictwie i na obszarach wiejskich.

Celem działania jest pomoc w tworzeniu i organizacji grup operacyjnych na rzecz innowacji, a także pomoc w tworzeniu projektów przez grupy operacyjne i partnerstwa na rzecz innowacji.

W ramach Sieci (SIR) realizowane będą działania z zakresu aktywizacji potencjalnych partnerów do współpracy na rzecz innowacji, podnoszące wiedzę i umiejętności w zakresie zarządzania projektami badawczo – wdrożeniowymi oraz upowszechniania wyników prac badawczo – wdrożeniowych, tj. działania aktywizujące, konferencje, szkolenia, warsztaty i seminaria w zakresie tematycznym funkcjonowania Sieci (SIR).

Działanie realizowane jest przez CDR i wojewódzkie ośrodki doradztwa rolniczego.

3. Gromadzenie przykładów operacji realizujących poszczególne priorytety Programu.

Celem działania jest identyfikacja i gromadzenie przykładów projektów zrealizowanych w ramach priorytetów Programu.

Działanie będzie realizowane w szczególności poprzez identyfikowanie, gromadzenie i udostępnianie przykładów projektów poprzez strony internetowe, publikacje informacji o zrealizowanych, najciekawszych projektach. Aktualizowana będzie ponadto baza projektów, organizowane będą konkursy w celu wyłonienia najciekawszych projektów, konferencje, seminaria informacyjne, festyny, jarmarki, wyjazdy studyjne.

Działanie realizowane jest przez podmioty tworzące strukturę KSOW, tj. Instytucję Zarządzającą (Minister RiRW), jednostki regionalne, CDR, WODR-y.

4. Szkolenia i działania na rzecz tworzenia sieci kontaktów dla Lokalnych Grup Działania (LGD), w tym zapewnianie pomocy technicznej w zakresie współpracy międzyterytorialnej i międzynarodowej.

Działanie to ma na celu dalsze wspieranie lokalnych grup działania w celu zwiększenia efektywności realizowanych przez nie działań. Szczególny nacisk położony zostanie na nawiązywanie i dalsze intensyfikowanie współpracy pomiędzy lokalnymi grupami działania funkcjonującymi na terenie kraju, a także zacieśnianie współpracy międzynarodowej w obszarze funkcjonowania grup, w tym współpracy z krajami trzecimi. Wspierane będą ponadto inicjatywy mające na celu wymianę doświadczeń pomiędzy LGD, a także pomiędzy LGD a partnerami działającymi na terenie innych państw Wspólnoty oraz na terenie krajów trzecich.

Działanie realizowane będzie w szczególności w formie szkoleń, warsztatów, wymiany ekspertów, wyjazdów studyjnych, targów, konkursów, porozumień o współpracy krajowej i międzynarodowej, w tym organizację spotkań partnerów, a także wydarzeń lokalnych, stanowiących okazję do zaprezentowania efektów realizacji lokalnych strategii rozwoju na arenie krajowej i międzynarodowej.

Działanie realizowane jest przez Lokalne Grupy Działania.

5. Poszukiwanie partnerów KSOW do współpracy w ramach działania „Współpraca”, o którym mowa w art. 3 ust.1 pkt 13 ustawy oraz ułatwianie tej współpracy.

W realizowanej perspektywie finansowej ogromny nacisk położony został na innowacyjność, jako ważny czynnik stymulujący rozwój obszarów wiejskich. Innowacyjność, przybierająca formy nowych metod pracy, tworzenia nowych produktów i usług oraz dostosowywania sprawdzonych rozwiązań do nowych warunków, stanowi szczególny obszar wsparcia w ramach PROW 2014-2020.

Celem działania jest wsparcie rozwoju lokalnych partnerstw trójsektorowych skupiających przedstawicieli rolników, przedsiębiorców i przedstawicieli jednostek naukowo – badawczych, działających na rzecz wdrażania projektów innowacyjnych na obszarach wiejskich. Współpraca ta ma się przyczynić do poprawy jakości produkcji w sektorze rolno – spożywczym, wprowadzania nowych, bardziej efektywnych metod w łańcuchu żywnościowym, szczególnie na styku producent – konsument, oraz do wprowadzania nowych rozwiązań organizacyjnych i technicznych poprawiających jakość pracy i życia na obszarach wiejskich.

Wsparcie dla partnerów do współpracy w ramach KSOW realizowane będzie w postaci przedsięwzięć przyczyniających się do podniesienia wiedzy wśród partnerów i potencjalnych partnerów na temat korzyści wynikających ze współpracy w obszarze identyfikowania i wdrażania innowacji oraz sposobu współpracy. W ramach działania będą realizowane w szczególności szkolenia, seminaria, konferencje i publikacje mające na celu wsparcie w zakresie poszerzania wiedzy i umiejętności w zakresie przygotowywania i realizacji projektów współpracy na obszarach wiejskich.

Działanie realizowane jest przez rolników w rozumieniu definicji w PROW 2014-2020, podmioty doradcze, instytucje naukowe i badawcze oraz konsorcja utworzone przez wymienione podmioty, czyli grupy operacyjne.

6. Ułatwianie wymiany wiedzy pomiędzy podmiotami uczestniczącymi w rozwoju obszarów wiejskich oraz wymiana i rozpowszechnianie rezultatów działań na rzecz tego rozwoju.

W Polsce istnieje baza instytucji ułatwiająca wypracowanie rozwiązań potrzebnych dla rozwoju wsi i rolnictwa i ich transfer do praktyki oraz upowszechnienie aktualnej wiedzy niezbędnej w prowadzeniu działalności, w szczególności rolniczej.

Istnieje także bogate zaplecze szkolnictwa wyższego oraz instytucji naukowo-badawczych działających w tym obszarze. Wszystkie one mogą dostarczać oraz upowszechniać nowe rozwiązania i wiedzę.

Działanie z jednej strony przyczyni się do wymiany wiedzy pomiędzy tymi podmiotami, a z drugiej strony promować będzie integrację i współpracę między nimi, co z kolei przyczynić się może do zwiększenia konkurencyjności gospodarstw rolnych i leśnych oraz poprawy efektywności gospodarowania zasobami i efektywności środowiskowej.

Działanie realizowane będzie w szczególności w formie szkoleń, warsztatów, konferencji, publikacji, materiałów informacyjnych, ewaluacyjnych i analitycznych, wymiany ekspertów, projektów polegających na finansowaniu ekspertyz, badań, prac rozwojowych ukierunkowanych na bezpośrednie zastosowanie wyników tych prac w działalności konkretnych instytucji itp.

Działanie realizowane jest przez podmioty prowadzące działalność doradczą, szkoleniową, jednostki naukowe, badawcze i uczelnie oraz konsorcja tworzone przez wymienione podmioty, których statutowa działalność dotyczy obszarów wiejskich.

7. Współpraca z Europejską Siecią na Rzecz Rozwoju Obszarów Wiejskich (ESROW).

Celem działania jest współpraca z ESROW przyczyniająca się do wymiany informacji na temat polityki rozwoju obszarów wiejskich w państwach członkowskich, efektywnego wdrażania PROW 2014-2020 oraz rozpowszechniania dobrych praktyk z jego wdrażania.

Działanie realizowane będzie w szczególności poprzez organizację spotkań i wydarzeń, konferencji, seminariów i warsztatów, przygotowywanie materiałów informacyjnych i publikacji, udział w spotkaniach i wydarzeniach organizowanych przez ESROW oraz inne Sieci narodowe, identyfikowanie i zbieranie przykładów udanych projektów dotyczących rozwoju obszarów wiejskich w Polsce, promowanie współpracy międzynarodowej pomiędzy LGD, udział w przygotowywaniu opracowań analitycznych, w tym na temat szerszych korzyści płynących z rolnictwa (dobra publiczne), jak i z zakresu leśnictwa, rolnictwa społecznego i przedsiębiorczości na obszarach wiejskich.

Działanie realizowane jest przez Instytucję Zarządzającą i jednostkę centralną KSOW.

8. Plan Komunikacyjny PROW 2014-2020.

Plan komunikacyjny PROW 2014-2020 obejmuje działania informacyjne i promocyjne dotyczące warunków i trybu przyznawania pomocy w ramach Programu oraz jego rezultatów i wkładu Unii Europejskiej w jego realizację, a także podmioty odpowiedzialne za zapewnienie ich realizacji.

Realizowany jest w szczególności poprzez organizowanie kampanii informacyjnych (radio, prasa, telewizja, Internet), szkoleń, spotkań, konferencji, warsztatów, konkursów, publikacji materiałów promocyjnych i informacyjnych.

Działanie realizowane jest przez: MRiRW, samorządy województw, ARiMR, ARR, podmiot wdrażający działania: Transfer wiedzy i działalność informacyjna oraz Usługi doradcze, usługi z zakresu zarządzania gospodarstwem rolnym i usługi z zakresu zastępstw.

9. Promocja współpracy w sektorze rolnym i realizacji przez rolników wspólnych inwestycji.

Głównym celem działania jest promowanie profesjonalnej współpracy i realizacji przez rolników wspólnych inwestycji, w szczególności poprzez zwiększenie zainteresowania producentów rolnych zrzeszaniem się w organizacje, grupy producenckie, tworzenie wspólnych struktur handlowych czy powiązań organizacyjnych lub innych form współpracy przyczyniających się do możliwości wspólnego składania wniosków o przyznanie pomocy i wspólnej realizacji inwestycji.

Działanie realizowane jest w szczególności w formie szkoleń, seminariów, warsztatów, akcji promocyjnych, publikacji, wyjazdów studyjnych, upowszechnia dobrych praktyk, konferencji upowszechniających wyniki badań i analiz przeprowadzanych w tym obszarze.

Działanie realizowane jest przez rolników w rozumieniu definicji w PROW 2014-2020, grupy producenckie, spółdzielnie i inne podmioty działające w zakresie, o którym mowa w opisie działania.

2.3.2 Działania dodatkowe sformułowane w oparciu o analizę wyników ankiety przeprowadzonej na podstawie § 11 projektu rozporządzenia Ministra Rolnictwa i Rozwoju Wsi w sprawie funkcjonowania krajowej sieci obszarów wiejskich w ramach Programu Rozwoju Obszarów Wiejskich na lata 2014-2020.

1. Organizacja i udział w targach, wystawach tematycznych na rzecz prezentacji osiągnięć i promocji polskiej wsi w kraju i za granicą

Działanie ma na celu organizowanie i udział w targach, na których promowane są polskie produkty żywnościowe, ale także promowana jest kultura wiejska, dziedzictwo kulturowe i nowe technologie. Daje możliwość promowania polskich i regionalnych producentów żywności, wytwórców produktów lokalnych, lokalnych twórców i artystów. Działanie daje ponadto możliwość poznania wykorzystywanych na świecie rozwiązań organizacyjnych i technicznych, metod produkcji, uprawy roślin i hodowli zwierząt. Udział w targach sprzyja wymianie doświadczeń, nawiązywaniu kontaktów i promocji rozwiązań polskich na arenie międzynarodowej. W zależności od rodzaju i tematyki targów różna może być funkcja i cel wzięcia w nich udziału. Działanie może zatem pełnić funkcję edukacyjną, marketingową oraz aktywizacyjną i promocyjną.

Działanie realizowane będzie w szczególności poprzez organizowanie i udział w targach i wystawach tematycznych, tworzeniu stoisk, dostarczaniu produktów, organizacji targów i wystaw. Realizowane będzie przez podmioty tworzące strukturę KSOW, agencje płatnicze

(ARiMR, ARR), ale także przez LGD, podmioty których działalność dotyczy obszarów wiejskich, samorzady województw, etc.

2. Aktywizacja mieszkańców wsi na rzecz podejmowania inicjatyw służących włączeniu społecznemu, w szczególności osób starszych, młodzieży, niepełnosprawnych, mniejszości narodowych i innych osób wykluczonych społecznie.

Działanie ma na celu zaktywizowanie mieszkańców wsi, tak aby byli zainteresowani podejmowaniem inicjatywy w zakresie rozwoju obszarów wiejskich. Szczególnie istotne jest wykorzystanie potencjału młodzieży, który powinien owocować rozwojem postaw przedsiębiorczych, a w dalszej perspektywie prowadzić do rozwoju działalności gospodarczej na wsi. Niezwykle istotne z punktu widzenia celów PROW w perspektywie finansowej 2014-2020 pozostaje aktywizacja osób starszych oraz osób wykluczonych społecznie np. osób chorych, niepełnosprawnych ruchowo oraz intelektualnie, których potencjał zwłaszcza w środowisku wiejskim nie jest wykorzystywany w ogóle lub jest wykorzystywany w sposób znikomy.

Działanie będzie realizowane w formie konferencji, seminariów, spotkań, konkursów, festynów, jarmarków, targów, wystaw, wymian ekspertów oraz wyjazdów studyjnych. Działanie realizowane przez: jst (z wyłączeniem samorządów województw), instytucje kultury, kościoły lub związki wyznaniowe, organizacje pożytku publicznego lub osoby prawne lub jednostki organizacyjne nieposiadające osobowości prawnej, których statutowa działalność dotyczy rozwoju obszarów wiejskich lub włączenia społecznego.

3. Identyfikacja, gromadzenie i upowszechnianie dobrych praktyk mających wpływ na rzecz rozwoju obszarów wiejskich.

Działanie ma na celu promowanie, wykorzystania funduszy europejskich np. w celu tworzenia nowych miejsc pracy, aktywizacji ludności wiejskiej, pokazanie przykładów podnoszenia jakości życia na obszarach wiejskich, podnoszenia wartości kapitału społecznego, dzielenie się pomysłami, promocja zastosowanych innowacji etc.

Działanie będzie realizowane w formie konferencji, seminariów informacyjnych, spotkań, konkursów, festynów, jarmarków, wystaw oraz wyjazdów studyjnych dotyczących upowszechniania dobrych praktyk. Działanie realizowane przez: podmioty tworzące strukturę KSOW, lokalne grupy działania, jednostki samorządu terytorialnego lub ich związki, osoby prawne lub jednostki organizacyjne nieposiadające osobowości prawnej, których statutowa działalność dotyczy rozwoju obszarów wiejskich.

4. Promocja zrównoważonego rozwoju obszarów wiejskich

Działanie o bardzo szerokim spektrum oddziaływania, ukierunkowane na wspieranie i promocję rozwoju obszarów wiejskich zarówno w aspekcie społecznym jak i gospodarczym. Oparte na nowym sposobie myślenia o rosnącej aktywności gospodarczej (pozarolniczej) na obszarach wiejskich.

Działanie może być wykorzystane do promocji lokalnego folkloru, zwyczajów i tradycji, rozwoju wszelkich form turystyki wiejskiej, rekreacji i sportu, wpływających na poprawę życia na obszarach wiejskich, promowanie zdrowego stylu życia, aktywnego wypoczynku, ale także promocji postaw ekologicznych etc.

Działanie będzie realizowane w formie konferencji, seminariów informacyjnych, spotkań, konkursów, festynów, jarmarków, wystaw, stoisk oraz wyjazdów studyjnych.

Działanie realizowane przez: podmioty tworzące strukturę KSOW, lokalne grupy działania, jednostki samorządu terytorialnego lub ich związki, instytucje kultury, osoby prawne lub jednostki organizacyjne nieposiadające osobowości prawnej, których statutowa działalność dotyczy rozwoju obszarów wiejskich.

3. KRYTERIA I SPOSÓB WYBORU OPERACJI DO DWULETNIICH PLANÓW OPERACYJNYCH ORAZ SPOSÓB WYBORU PODMIOTÓW REALIZUJĄCYCH TE OPERACJE

3.1 INFORMACJE OGÓLNE

Projekty do planów operacyjnych są zgłaszane przez partnerów na poziomie wojewódzkim i krajowym, w drodze naborów zamkniętych, ogłaszanych przez jednostkę centralną, jednostki regionalne oraz CDR jednorazowo do stworzenia dwuletniego planu operacyjnego.

Jednostki te dokonują oceny formalnej złożonych propozycji operacji, a następnie propozycje operacji zakwalifikowanych do dalszej oceny, podlegają ocenie merytorycznej przez minimum 3 ekspertów. Do dwuletnich planów operacyjnych kwalifikują się tylko te operacje, które:

- przeszły ocenę formalną,
- przeszły ocenę zgodności z działaniami KSOW,
- otrzymały określoną, minimalną ilość punktów za ocenę zgodności operacji z priorytetami PROW,
- otrzymały określoną, minimalną ilość punktów za ocenę zgodności operacji z celami KSOW,
- otrzymały określoną, minimalną ilość punktów z oceny merytorycznej wniosku zgłaszającego operację do realizacji,
- otrzymały miejsce na liście rankingowej stosownie do wysokości środków dostępnych w ramach planu działania na poszczególne działania KSOW.

Komisja konkursowa wyznaczona do oceny każdej pojedynczej operacji planu operacyjnego MRiRW składa się z minimum 3 ekspertów i jest każdorazowo wskazywana przez przewodniczącego lub vice przewodniczącego zespołu ekspertów, spośród osób wskazanych w drodze zarządzenia przez Ministra Rolnictwa i Rozwoju Wsi

Jednostki regionalne tworzą własne komisje konkursowe (zespoły eksperckie) przy zachowaniu zasad jak dla jednostki centralnej tj. minimum 2 – osobowe komisje dla oceny każdego wniosku, przy czym jeden z ekspertów musi być przedstawicielem jednostki regionalnej KSOW, a drugi ekspert winien odznaczać się znajomością tematyki będącej przedmiotem wniosku. Lista ekspertów spośród których przewodniczący zespołu ekspertów jednostki regionalnej wyznacza ekspertów do oceny danego wniosku jest ustalana i ogłaszana w drodze uchwały marszałka województwa.

CDR tworzy własną komisję konkursową (zespół ekspercki) przy zachowaniu zasad jak dla jednostki centralnej tj. minimum 2 – osobowe komisje dla oceny każdego wniosku, przy czym skład komisji powinien zapewnić uczestnictwo co najmniej jednej osoby odznaczającej się

biegłą znajomością zagadnień związanych ze strukturą, celami i działaniami KSOW, priorytetami PROW oraz ideą SIR. Pozostali członkowie Komisji winni odznaczać się wiedzą z zakresu przedmiotu wniosku. Lista ekspertów spośród których przewodniczący zespołu ekspertów CDR wyznacza ekspertów do oceny danego wniosku jest ustalana i ogłaszana w drodze zarządzenia Dyrektora CDR.

Wyniki pracy ekspertów są podliczane i sumowane przez sekretarza komisji (pracownika jednostki centralnej/ jednostki regionalnej/ CDR) i zatwierdzane przez przewodniczącego lub vice przewodniczącego zespołu ekspertów.

Sposób przygotowywania części planu operacyjnego w zakresie informacyjno-promocyjnym określonym w planie komunikacyjnym przedstawiony jest w rozdziale 7.

3.2 DWULETNI PLAN OPERACYJNY 2014-2015

Procedura tworzenia planu operacyjnego na lata 2014 – 2015 (do realizacji od września do grudnia 2015 roku), podlega innym, aniżeli zasady ogólne normom. Spowodowane jest to faktem, iż przedsięwzięcia w nim ujęte będą realizowane od sierpnia do grudnia 2015 roku. Wcześniejsze prace polegały na przygotowaniu podstaw prawnych do realizacji planu działania, w tym dwuletnich planów operacyjnych. Jednocześnie do końca czerwca 2015 roku realizowany był Plan Działania KSOW z perspektywy finansowej 2007-2013.

3.2.1 Dwuletni plan operacyjny jednostki centralnej 2014-2015

1. Realizowane są operacje zgłoszone do jednostki centralnej w ramach naboru ogłoszonego na stronie KSOW lub przez komórki merytoryczne MRiRW (IZ)
2. Operacje są zgłaszane do realizacji na formularzu zgłoszeniowym dla operacji do planu operacyjnego, wskazującym zakres niezbędnych informacji dla możliwości realizacji operacji.
3. Decyzja o ujęciu operacji w planie operacyjnym 2014–2015 jest podejmowana przez nadzorującego Sekretarza Stanu lub Podsekretarza Stanu po uprzedniej akceptacji operacji przez właściwy merytorycznie departament MRiRW oraz Biuro Pomocy Technicznej we współpracy z jednostką centralną KSOW (pod względem zgodności operacji z celami i działaniami KSOW 2014-2020).
4. W planie operacyjnym 2014-2015 ujmowane są jedynie operacje, które otrzymały akceptację Sekretarza Stanu lub Podsekretarza Stanu oraz w ramach dostępnych środków finansowych przeznaczonych na finansowanie poszczególnych działań KSOW (o włączeniu operacji do planu operacyjnego 2014-2015 decydować będzie kolejność zgłoszeń (decyduje data wpływu do jednostki centralnej formularza zgłoszeniowego).
5. Istnieje możliwość zgłaszania operacji do realizacji jedynie w zakresie wybranych działań KSOW tj. :
 - działania na rzecz tworzenia sieci kontaktów dla doradców i służb wspierających wdrażanie innowacji na obszarach wiejskich.
 - współpraca z Europejską Siecią na Rzecz Rozwoju Obszarów Wiejskich (ESROW).
 - Plan komunikacyjny
 - organizacja i udział w targach, wystawach tematycznych na rzecz prezentacji osiągnięć i promocji polskiej wsi w kraju i za granicą,

- promocja zrównoważonego rozwoju obszarów wiejskich.
6. Jednostka centralna we współpracy z Biurem Pomocy Technicznej BPT przygotowuje projekt planu operacyjnego MRiRW 2014-2015 i przedstawia do akceptacji Ministra Rolnictwa i Rozwoju Wsi.

3.2.2 Dwuletni plan operacyjny jednostek regionalnych 2014-2015

7. Realizowane są operacje zgłaszane do Marszałka Województwa w ramach naboru ogłoszonego na stronie internetowej jednostki regionalnej lub przez komórki merytoryczne tej jednostki..
1. Operacje są zgłaszane do realizacji na formularzu zgłoszeniowym dla operacji do planu operacyjnego, wskazującym zakres niezbędnych informacji dla możliwości realizacji operacji.
2. Decyzja o ujęciu operacji w planie operacyjnym jednostki regionalnej 2014 – 2015 jest podejmowana przez Marszałka Województwa po uprzedniej akceptacji operacji przez odpowiednią merytorycznie komórkę organizacyjną jednostki regionalnej (pod względem merytorycznym) oraz jednostkę regionalną KSOW (pod względem zgodności operacji z celami i działaniami KSOW 2014-2020).
3. W planie operacyjnym jednostki regionalnej 2014-2015 ujmowane są jedynie operacje, które otrzymały akceptację Marszałka Województwa oraz w ramach dostępnych środków finansowych przeznaczonych na finansowanie poszczególnych działań KSOW ((o włączeniu operacji do planu operacyjnego 2014-2015 decydować będzie kolejność zgłoszeń (decyduje data wpływu do jednostki regionalnej formularza zgłoszeniowego)).Istnieje możliwość zgłaszania operacji do realizacji jedynie w zakresie wybranych działań KSOW tj. :
 - działania na rzecz tworzenia sieci kontaktów dla doradców i służb wspierających wdrażanie innowacji na obszarach wiejskich,
 - współpraca z Europejską Siecią na Rzecz Rozwoju Obszarów Wiejskich (ESROW),
 - Plan komunikacyjny,
 - organizacja i udział w targach, wystawach tematycznych na rzecz prezentacji osiągnięć i promocji polskiej wsi w kraju i za granicą,
 - promocja zrównoważonego rozwoju obszarów wiejskich.
4. Zatwierdzony przez Marszałka Województwa plan operacyjny jednostki regionalnej przekazywany jest do jednostki centralnej KSOW.

3.2.3 Dwuletni plan operacyjny CDR 2014-2015 w zakresie SIR.

1. Realizowane są operacje zgłaszane przez partnerów SIR do CDR i WODR lub przez CDR i WODR.
 2. Operacje są zgłaszane do realizacji na formularzu zgłoszeniowym dla operacji do planu operacyjnego, wskazującym zakres niezbędnych informacji dla możliwości realizacji operacji.
- Decyzja o ujęciu operacji w planie operacyjnym CDR 2014-2015 jest podejmowana przez Dyrektora CDR. Swoją decyzję dyrektor CDR winien oprzeć biorąc pod uwagę, oprócz

merytorycznej wagi projektu, także zgodność operacji z celami i działaniami KSOW 2014-2020.

3. W planie operacyjnym CDR 2014-2015 ujęte są jedynie operacje, które otrzymały akceptację Dyrektora CDR oraz w ramach dostępnych środków finansowych przeznaczonych na finansowanie działania „organizowanie działań na rzecz współpracy dla doradców i służb wspierających wdrażanie innowacji na obszarach wiejskich w ramach SIR” ((o włączeniu operacji do planu operacyjnego 2014-2015 decydować będzie kolejność zgłoszeń (decyduje data wpływu do jednostki regionalnej formularza zgłoszeniowego)).
4. Zatwierdzony przez Dyrektora CDR plan operacyjny w zakresie SIR 2014-2015 przekazywany jest do jednostki centralnej KSOW i włączany jest do planu operacyjnego MRiRW (IZ).

Po zatwierdzeniu przez Ministra Rolnictwa i Rozwoju Wsi projektu planu operacyjnego MRiRW 2014-2015 oraz przekazaniu do jednostki centralnej KSOW planów operacyjnych 2014-2015 jednostek regionalnych i CDR, a także części planu operacyjnego w zakresie informacyjno-promocyjnym określonym w planie komunikacyjnym przygotowanej przez podmioty wdrażające, dwuletni plan operacyjny na lata 2014-2015 przekazywany jest do zaopiniowania wojewódzkim grupom roboczym, a następnie przekazywany jest Grupie Roboczej KSOW 2014-2020 do jego akceptacji.

3.3 DWULETNI PLAN OPERACYJNY 2016-2017 I NASTĘPNE

W terminach określonych w rozporządzeniu w sprawie funkcjonowania krajowej sieci obszarów wiejskich w ramach Programu Rozwoju Obszarów Wiejskich na lata 2014-2020, jednostka centralna opracowuje formularz wniosku zgłaszającego propozycję operacji do dwuletniego planu operacyjnego 2016-2017, który wraz z instrukcją jego wypełnienia i terminem przesłania zamieszcza na portalu KSOW oraz przesyła jednostkom regionalnym, CDR i WODR w celu zamieszczenia na administrowanych przez te podmioty stronach internetowych.

Nadesłane formularze zgłaszające operacje do realizacji podlegają ocenie formalnej oraz ocenie merytorycznej minimum 3 ekspertów, zgodnie z zasadami określonymi w rozdziale 3.1.

UWAGA!!!!

Przedstawione poniżej kolejne etapy oceny wniosków nie dotyczą działania SIR oraz części planu operacyjnego w zakresie informacyjno-promocyjnym określonym w planie komunikacyjnym. Regulamin oceny wniosków w ramach działania „organizowanie działań na rzecz współpracy dla doradców i służb wspierających wdrażanie innowacji na obszarach wiejskich w ramach SIR” zawarty jest w załączniku.... niniejszego dokumentu, a w przypadku części planu operacyjnego w zakresie informacyjno-promocyjnym określonym w planie komunikacyjnym w rozdziale 7.

3.3.1 Ocena formalna

Prowadzona jest przez pracownika jednostki centralnej/regionalnej/CDR i odpowiada na pytania czy:

1. Wniosek został złożony przez partnera KSOW/SIR. Negatywna ocena tego punktu skutkuje odrzuceniem wniosku.
2. Czy wniosek został złożony na właściwym formularzu
3. Czy wniosek został podpisany przez upoważnioną osobę
4. Czy wniosek został poprawnie wypełniony
5. Czy wniosek zawiera wszystkie wymagane oraz deklarowane załączniki
6. Czy wniosek został złożony w terminie

Negatywna odpowiedź na pytania od **2 do 6** skutkuje skierowaniem do wnioskodawcy wezwania uzupełnienia wniosku lub dokumentów w nieprzekraczalnym 7 dniowym terminie od dnia otrzymania informacji o konieczności uzupełnień.

Nie uzupełnienie wniosku w żądanym zakresie oraz negatywna odpowiedź na pierwsze pytanie skutkuje odrzuceniem wniosku i nie jest przekazywana do dalszej oceny.

3.3.2 Ocena operacji w zakresie zgodności z działaniami KSOW, celami KSOW i priorytetami PROW

Oceny dokonuje wyznaczony pracownik jednostki centralnej/ jednostki regionalnej/ CDR
Ocena obejmuje następujące pytania:

1. Zgodność operacji z działaniami KSOW,
2. W jakim stopniu cele operacji realizują cele KSOW
3. W jakim stopniu cele operacji realizują priorytet PROW

negatywna odpowiedź na pytanie pierwsze skutkuje odrzuceniem wniosku i nie przekazaniem do dalszej oceny.

Pytania 2 oraz 3 punktowane są w skali od 0 do 10. W przypadku, gdy suma oceny jest mniejsza niż 12 punktów operacja nie podlega dalszej ocenie. Jednocześnie jeżeli choć jedna z oceniających osób oceni którąkolwiek pozycję na mniej niż 3 pkt wniosek nie podlega dalszej ocenie.

Ocena wymaga uzasadnienia ze strony oceniającego. W tej pozycji operacja może otrzymać **maksymalnie 20 punktów.**

3.3.3 Ocena merytoryczno – finansowa

W ramach oceny merytoryczno – finansowej oceniane są następujące pozycje:

I. Uzasadnienie operacji:

1. W jakim stopniu uzasadniona została potrzeba realizacji operacji w skali od 0 do 10
2. W jakim stopniu uzasadniona została grupa docelowa operacji w skali od 0 do 10

Ocena wymaga uzasadnienia ze strony oceniającego. W tej pozycji operacja może otrzymać maksymalnie **20 punktów**

II. Realizacja operacji:

1. W jakim stopniu planowane działania realizują cele operacji w skali od 0 do 8
2. W jakim stopniu operacja jest oryginalna lub innowacyjna w skali od 0 do 8

3. W jakim stopniu operacja jest różnorodna w skali od 0 do 5
4. W jakim stopniu operacja ma integracyjno-aktywizacyjny charakter w skali od 0 do 5
5. W jakim stopniu operacja może przynieść efekty długofalowe w skali od 0 do 8

Ocena wymaga uzasadnienia ze strony oceniającego. W tej pozycji operacja może otrzymać maksymalnie **34 punkty**.

III. Ocena budżetu:

1. W jakim stopniu przewidywane przez Wnioskodawcę wydatki są niezbędne do realizacji operacji i osiągnięcia określonych celów w skali od 0 do 8
2. W jakim stopniu przewidywane przez Wnioskodawcę wydatki są racjonalne i efektywne w skali od 0 do 8.

Ocena wymaga uzasadnienia ze strony oceniającego. W tej pozycji operacja może otrzymać maksymalnie **16 punktów**.

3.3.4 Ocena realizacji idei partnerstwa

Ocena dokonywana jest przez Sekretarza (pracownik jednostki centralnej) po dokonanej ocenie formalnej, oceny zgodności z działaniami KSOW, celami KSOW, priorytetami PROW oraz ocenie merytoryczno – budżetowej.

W ramach tej oceny może zostać przyznane maksymalnie 10 punktów w następujących pozycjach:

- 1. Liczba partnerów operacji** (bez Wnioskodawcy) zaangażowanych w realizację operacji w skali od 0 do 5, po 1 pkt za każdego partnera przy czym nie więcej niż 5 pkt, co oznacza, że przy większej niż pięciu partnerów nie są dodawane dodatkowe punkty za partnerstwo,

- 2. Status partnera** w skali od 0 do 5 za każdego partnera która ma status partnera KSOW, przy czym nie więcej niż 5 pkt, co oznacza, że przy większej niż pięciu partnerów, posiadających status partnera KSOW nie są dodawane dodatkowe punkty za partnerstwo.

Łączna maksymalna liczba punktów możliwych do przyznania za operację wynosi **100**.

3.3.5 Lista rankingowa

Po zatwierdzeniu i przekazaniu przez jednostki regionalne i CDR wniosków, które nie zostały odrzucone i otrzymały minimalną liczbę punktów (**55**), układana jest lista wniosków spełniających minimum punktowe, uszeregowanych w kolejności malejącej liczby uzyskanych punktów.

Zatwierdzona lista podlega niezwłocznemu ogłoszeniu na portalu KSOW i zawiera następujące elementy: tytuł projektu, nazwę i siedzibę Wnioskodawcy oraz liczbę uzyskanych punktów.

Wniosek który otrzymał 55 punktów i więcej nadal może nie zostać ujęty w dwuletnim planie operacyjnym jeżeli suma wnioskowanych i zaakceptowanych środków przekroczy wysokość środków dostępnych w ramach dwuletniego planu operacyjnego. Wówczas w planie operacyjnym zamieszczone zostaną wyłącznie operacje o wyżej liczbie punktów uzyskanych w konkursie.

W sytuacji, gdy wnioskodawca, którego operacja została zakwalifikowana do planu operacyjnego z jakichś przyczyn zrezygnuje z realizacji operacji (np. wycofa się z podpisania umowy) wówczas operacje, które znajdują się na liście na dalszych miejscach i uzyskały największą liczbę punktów mogą zostać przyjęte do realizacji, przy czym przy wyborze operacji z listy brana jest pod uwagę wysokość „zwolnionej” kwoty, tzn. do planu operacyjnego może zakwalifikować się operacja nie droższa niż „zwolniona” kwota.

Po zatwierdzeniu planu operacyjnego przez Grupę Roboczą KSOW wnioskodawca otrzyma informację mailową o:

- uwzględnieniu zgłoszonej przez niego operacji w dwuletnim planie operacyjnym;
- pozytywnym rozpatrzeniu wniosku, ale nie uwzględnieniu zgłoszonej operacji w dwuletnim planie operacyjnym ze względu na wyczerpanie środków przez operacje, które otrzymały większą ilość punktów;
- odrzuceniu wniosku wraz z podaniem ilości otrzymanych punktów oraz krótkim uzasadnieniem.

4. INDYKATYWNY BUDŻET ZE WSKAZANIEM SZACUNKOWYCH KWOT I ŁĄCZNEJ WARTOŚCI REALIZACJI DZIAŁAŃ

Indykatywny budżet ogólny

	Nazwa grupy wydatku	Planowana ogólna kwota w EURO
1.	Funkcjonowanie struktury jednostki centralnej/IZ/jednostki regionalnej/podmiotu wdrażającego/CD/WODR w zakresie związanym z KSOW	15 494 531,27
2.	Plan operacyjny, bez Planu Komunikacyjny	38 953 417,64
3.	Plan Komunikacyjny	5 552 051,08
	Suma	60 000 000,00

Indykatywny budżet dla pkt. 2 i 3

Nazwa Działania	Łączna suma w EURO	2015	2016	2017	2018	2019	2020	2021	2022	2023
<u>Działanie 1</u> Rozpowszechnianie informacji na temat wyników monitoringu i oceny realizacji działań na rzecz rozwoju obszarów wiejskich w perspektywie finansowej 2014 – 2020	3 036 823,75	0,00	151 841,19	303 682,38	303 682,38	303 682,38	303 682,38	455 523,56	759 205,94	455 523,56
<u>Działanie 2</u> Działania na rzecz tworzenia sieci kontaktów dla doradców rolniczych i służb wspierających wdrażanie innowacji na obszarach wiejskich w ramach SIR	4 912 509,01	50 000	591 250,90	836 876,35	836 876,35	632501,8	491 250,90	491 250,90	491 250,90	491 250,90
<u>Działanie 3</u> Gromadzenie przykładów operacji realizujących poszczególne priorytety Programu	4 510 576,45	0,00	45 105,76	225 528,82	451 057,65	676 586,47	676 586,47	676 586,47	902 115,29	857 009,53
<u>Działanie 4</u> Szkolenia i działania na rzecz tworzenia sieci kontaktów dla lokalnych grup działania, w tym pomoc techniczna w zakresie współpracy międzyterytorialnej i transnarodowej (4)	3 996 995,97	0,00	699 549,39	899 248,99	399 699,60	399 699,60	399 699,60	399 699,60	399 699,60	399 699,60

<u>Działanie 5</u> Poszukiwanie partnerów do współpracy w ramach działania „Współpraca”, o którym mowa w Programie oraz ułatwianie tej współpracy	5 207 625,02		781 143,75	1 041 525,00	1 041 525,00	781 143,75	781 143,75	260 381,25	260 381,25	260 381,25
<u>Działanie 6</u> Ułatwianie wymiany wiedzy pomiędzy podmiotami uczestniczącymi w rozwoju obszarów wiejskich oraz wymiana i rozpowszechnianie rezultatów działań na rzecz tego rozwoju	5 279 445,17		1 055 889,04	791 916,78	791 916,78	527 944,52	527 944,52	527 944,52	527 944,52	527 944,52
<u>Działanie 7</u> Współpraca z ESROW	1 500 000,00	50 000,00	225 000,00	250 000,00	225 000,00	150 000,00	150 000,00	150 000,00	150 000,00	150 000,00
<u>Działanie 8</u> Plan komunikacyjny	5 327 051,08	532 705,11	799 057,66	799 057,66	532 705,11	532 705,11	532 705,11	532 705,11	532 705,11	532 705,11
<u>Działanie 9</u> Promocja współpracy w sektorze rolnym i realizacji przez rolników wspólnych inwestycji	4 957 168,18		1 239 292,05	743 575,23	743 575,23	743 575,23	495 716,82	495 716,82	495 716,82	0,00

<u>Działanie 10</u> Organizacja i udział w targach, wystawach tematycznych na rzecz prezentacji osiągnięć i promocji polskiej wsi w kraju i za granicą	3 000 000,00	300 000,00	450 000,00	450 000,00	300 000,00	300 000,00	300 000,00	300 000,00	300 000,00	300 000,00
<u>Działanie 11</u> Aktywizacja mieszkańców wsi na rzecz podejmowania inicjatyw służących włączeniu społecznemu, w szczególności osób starszych, młodzieży, niepełnosprawnych, mniejszości narodowych i innych osób wykluczonych społecznie	2 500 000,00	0,00	375 000,00	375 000,00	500 000,00	250 000,00	250 000,00	250 000,00	250 000,00	250 000,00
<u>Działanie 12</u> Identyfikacja, gromadzenie i upowszechnianie dobrych praktyk mających wpływ na rozwój obszarów wiejskich	533 820,00	0,00	53 382,00	80 073,00	80 073,00	80 073,00	80 073,00	53 382,00	53 382,00	53 382,00
<u>Działanie 13</u> Promocja zrównoważonego rozwoju obszarów wiejskich	2 500 000,00	250 000,00	375 000,00	375 000,00	250 000,00	250 000,00	250 000,00	250 000,00	250 000,00	250 000,00

Zgodnie z zapisami PROW 2014-2020 na wsparcie funkcjonowania KSOW i działania informacyjno-promocyjne przewidziano kwotę **60 mln Euro** ze środków pomocy technicznej Programu. Szczegółowy podział środków pomiędzy podmioty zaangażowane w działania związane z funkcjonowaniem KSOW dokonany zostanie w ramach podziału wszystkich środków na pomoc techniczną Programu, w drodze rozporządzenia Ministra RiRW.

5. HARMONOGRAM

Działanie	2014	2015	2016	2017	2018	2019	2020	2021	2022	2023
Gromadzenie przykładów operacji realizujących poszczególne priorytety Programu.										
Ułatwianie wymiany wiedzy pomiędzy podmiotami uczestniczącymi w rozwoju obszarów wiejskich oraz wymiana i rozpowszechnianie rezultatów działań na rzecz tego rozwoju.										
Szkolenia i działania na rzecz tworzenia sieci kontaktów dla Lokalnych Grup Działania (LGD), w tym zapewnianie pomocy technicznej w zakresie współpracy międzyterytorialnej i transnarodowej.										
Działania na rzecz tworzenia sieci kontaktów dla doradców i służb wspierających wdrażanie innowacji na obszarach wiejskich.										
Poszukiwanie partnerów KSOW do współpracy w ramach działania „Współpraca”, o którym mowa w art. 3 ust. 1 pkt 13 ustawy oraz ułatwianie tej współpracy.										
Rozpowszechnianie informacji na temat wyników monitoringu i oceny realizacji działań na rzecz rozwoju obszarów wiejskich w perspektywie finansowej 2014-2020.										
Udział w Europejskiej Sieci na Rzecz Rozwoju Obszarów Wiejskich (ESROW).										
Plan Komunikacyjny PROW 2014-2020.										

Promocja współpracy w sektorze rolnym i realizacji przez rolników wspólnych inwestycji										
Organizacja i udział w targach, wystawach tematycznych na rzecz prezentacji osiągnięć i promocji polskiej wsi w kraju i za granicą										
Aktywizacja mieszkańców wsi na rzecz podejmowania inicjatyw służących włączeniu społecznemu, w szczególności osób starszych, młodzieży, niepełnosprawnych, mniejszości narodowych i innych osób wykluczonych społecznie										
Identyfikacja, gromadzenie i upowszechnianie dobrych praktyk mających wpływ na rozwój obszarów wiejskich										
Promocja zrównoważonego rozwoju obszarów wiejskich										

6. SPRAWOZDAWCZOŚĆ I MONITORING

6.1. OPIS SYSTEMU MONITOROWANIA, SPRAWOZDAWCZOŚCI I OCENY

6.1.1 Opis systemu monitorowania

W celu uzyskania danych na temat przebiegu i efektów wdrażania KSOW, będzie on poddany bieżącemu monitorowaniu. Realizację KSOW będą monitorować: Instytucja Zarządzająca (BPT), Jednostka Centralna KSOW, CDR, jednostki regionalne KSOW oraz ARiMR i podmioty wdrażające PROW 2014-2020 (w zakresie planu komunikacyjnego) Monitoring będzie prowadzony na podstawie zdefiniowanych wskaźników finansowych oraz wskaźników produktu, rezultatu i oddziaływania.

Informacje będą gromadzone na szczeblu Instytucji Zarządzającej (BPT), Jednostki Centralnej KSOW, CDR, jednostek regionalnych oraz ARiMR i podmiotów wdrażających PROW 2014-2020 (w zakresie planu komunikacyjnego), na podstawie dokumentów przedłożonych przez wnioskodawców/realizatorów działań KSOW oraz dokumentów opracowywanych przez instytucje zaangażowane w realizację operacji w ramach KSOW. Na podstawie zestawionych danych, ww. instytucje będą przygotowywały informacje bieżące

(miesięczne), informacje okresowe (półroczne) oraz sprawozdania okresowe (roczne i dwuletnie).

Jednostka Centralna KSOW we współpracy z jednostkami regionalnymi, CDR (w zakresie SIR) oraz ARiMR i podmiotami wdrażającymi PROW 2014-2020 (w zakresie planu komunikacyjnego), na podstawie danych monitoringowych, sporządza informację półroczną z realizacji dwuletnich planów operacyjnych KSOW, która jest przedkładana wojewódzkim grupom roboczym do zaopiniowania i Grupie Roboczej ds. KSOW do akceptacji.

Sposób zbierania danych przez jednostki regionalne, CDR (w zakresie SIR) oraz ARiMR i podmioty wdrażające PROW 2014-2020 (w zakresie planu komunikacyjnego), oraz tryb ich przekazywania do Jednostki Centralnej KSOW określają zasady zamieszczone w Załączniku nr 1 do Planu Działania KSOW.

Dane dotyczące wdrażania Planu Działania KSOW oraz dwuletnich planów operacyjnych KSOW będą przekazywane przez Jednostkę Centralną KSOW do Instytucji Zarządzającej (BPT), w formie elektronicznej oraz pisemnej zgodnie z ustalonymi zasadami zamieszczonymi w Załączniku nr. 1 do Planu Działania KSOW.

Na podstawie informacji i sprawozdań otrzymanych od Jednostki Centralnej w Instytucji Zarządzającej (BPT) przygotowany zostanie wkład w zakresie postępu wdrażania działań KSOW do sprawozdań rocznych PROW 2014-2020 oraz sprawozdania końcowego z realizacji PROW 2014-2020.

Wskaźniki monitorowania

Wskaźniki monitorowania zostały zdefiniowane dla Planu Działania KSOW oraz dwuletnich Planów Operacyjnych KSOW na podstawie wytycznych opracowanych przez KE dla programów rozwoju obszarów wiejskich, przy uwzględnieniu specyfiki poszczególnych działań KSOW określonych w PROW 2014-2020.

Określono wskaźniki produktu, rezultatu i oddziaływania wdrażanych działań KSOW w ramach dwuletnich Planów Operacyjnych KSOW.

Określono również wskaźniki odnoszące się do funkcjonowania Krajowej Sieci Obszarów Wiejskich oraz SIR.

Wskaźniki służyć będą mierzeniu postępów, efektywności i skuteczności wdrażania Planu Działania KSOW w odniesieniu do jego celów i priorytetów. Dane będą gromadzone na poziomie operacji i działań wdrażanych w ramach dwuletnich Planów Operacyjnych.

Powyższe dane będą przedstawiane wojewódzkim grupom roboczym ds. KSOW, Grupie Roboczej ds. KSOW oraz Komitetowi Monitorującemu PROW 2014-2020 w celu realizacji ich zadań.

Wskaźniki produktu - charakteryzują zakres działań wdrażanych w ramach dwuletnich Planów Operacyjnych. Odnoszą się do tych produktów, które powstały w trakcie realizowania operacji. Mierzą natychmiastowe rezultaty działań. Swoim zasięgiem nie powinny wykraczać poza przyjęty termin wdrażania działań. Pozyskiwane będą bezpośrednio z systemu monitorowania.

Wskaźniki rezultatu - mierzą bezpośrednie efekty realizacji działań, które nastąpiły po zakończeniu i w wyniku realizacji operacji. Pozyskiwanie wskaźników rezultatów będzie się odbywać bezpośrednio z systemu monitorowania lub za pomocą ankiet poszkoleniowych lub badań ewaluacyjnych.

Wskaźniki oddziaływania - oceniają efekty operacji w dłuższej perspektywie. Pozyskiwane będą ze statystyki publicznej oraz badań ewaluacyjnych.

Poniżej przedstawiono zestawienie wskaźników monitorowania dla Planu Działania KSOW:

WSKAŹNIK	JEDNOSTKA
Liczba szkoleń, warsztatów	szt.
Liczba konferencji, spotkań, seminariów	szt.
Liczba wyjazdów/wizyt studyjnych/wymian eksperckich	szt.
Liczba targów, wystaw, jarmarków, festynów, dożynek	szt.
Liczba konkursów	szt.
Liczba uczestników szkoleń, warsztatów	osoby
Liczba uczestników konferencji, spotkań, seminariów	osoby
Liczba uczestników wyjazdów/wizyt studyjnych/wymian eksperckich	osoby
Liczba uczestników konkursów	osoby
Liczba wydanych broszur, artykułów, publikacji itp.	szt.
Liczba wydanych broszur, artykułów, publikacji itp. w formie elektronicznej	szt.
Liczba materiałów promocyjnych (tylko gadżety)	szt.
Liczba badań ewaluacyjnych, analitycznych, ekspertyz, prac rozwojowych	szt.
Liczba działań promocyjnych w mediach	szt.
Liczba odwiedzin serwisu/portalu internetowego dot. KSOW/SIR	szt.
Liczba wykorzystanych innych narzędzi komunikacji dla informacji lub promocji lub upowszechniania dobrych praktyk, np. mediów społecznościowych	szt.
Liczba utworzonych grup operacyjnych lub partnerstw działających na rzecz innowacji	szt.
Liczba grup operacyjnych, partnerstw uczestniczących w projektach sieciowych (w tym międzynarodowych)	szt.
Liczba LGD reprezentowanych w grupie tematycznej ds. podejścia Leader oraz RLKS (Rozwój Lokalny Kierowany przez Społeczność)	szt.
Liczba działań w kampanii promującej zmianę postrzegania PROW 2014-2020	szt.
Liczba odwiedzin serwisu/ portalu internetowego dot. PROW 2014-2020	szt.
Liczba udzielonych konsultacji w ramach punktów informacyjnych	szt.
Liczba tablic informacyjnych, plakatów, billboardów lub znaków informacyjnych wykonanych zgodnie z obowiązkiem określonym w zał. III rozporządzenia 808/2014	szt.

W celu dokonania oceny efektywności i skuteczności wdrażania Planu Działania KSOW 2014-2020, w odniesieniu do jego celów i priorytetów w dłuższej perspektywie, określono dla niego wskaźniki oddziaływania:

1. Wpływ działań KSOW na realizację celu horyzontalnego WPR wspierającego innowacje, współpracy i transfer wiedzy.
2. Wpływ działalności SIR oraz działań KSOW na realizację działań innowacyjnych na obszarach wiejskich.
3. % uczestników zadowolonych z konferencji, szkoleń, seminariów, spotkań, warsztatów, wyjazdów studyjnych biorących udział w badaniu ankietowym.
4. Wzrost poziomu wiedzy uczestników szkoleń, seminariów i warsztatów na temat KSOW i SIR.

Ww. wskaźniki oddziaływania wymagają od poszczególnych podmiotów zaangażowanych we wdrażanie KSOW (w tym SIR) prowadzenia np. badań ewaluacyjnych (wskaźniki 1 i 2) lub cyklicznych badań uczestników konferencji, szkoleń, seminariów, spotkań, warsztatów, wyjazdów studyjnych zarówno przed, jak i po ich przeprowadzeniu (wskaźnik 4), czy też ankiet poszkoleniowych (wskaźnik 4). Są to działania zasadne by oceniać skuteczność i efektywność podejmowanych działań.

Specyficzne wskaźniki dla poszczególnych działań Planu Działania KSOW i skwantyfikowane wartości docelowe:

Działanie: Upowszechnianie wyników monitoringu i oceny realizacji działań na rzecz rozwoju obszarów wiejskich w perspektywie finansowej 2014-2020 – działanie realizowane przez podmioty wdrażające PROW 2014-2020

TYP WSKAŹNIKA	WSKAŹNIK	WARTOŚĆ DOCELOWA
PRODUKT	Liczba operacji	
	Całkowita wartość operacji (EUR)	
REZULTAT	Liczba wydarzeń (konferencji, seminariów, spotkań oraz wyjazdów studyjnych)	
	Liczba publikacji (broszur, newsletterów, magazynów, artykułów w prasie oraz internecie, opracowań ewaluacyjnych, analitycznych)	
	Liczba wykorzystywanych innych narzędzi komunikacyjnych (np. strony internetowe, media społecznościowe)	
ODDZIAŁYWANIE	Wzrost świadomości społeczeństwa na temat możliwości realizacji działań na rzecz rozwoju obszarów wiejskich z udziałem EFRROW	

Działanie: Organizowanie działań na rzecz współpracy dla doradców rolniczych i służb wspierających wdrażanie innowacji na obszarach wiejskich w ramach SIR – działanie realizowane przez CDR oraz WODR

TYP WSKAŹNIKA	WSKAŹNIK	WARTOŚĆ DOCELOWA
PRODUKT	Liczba operacji	
	Całkowita wartość operacji (EUR)	
REZULTAT	Liczba wydarzeń aktywizujących (szkoleń, konferencji, seminariów, spotkań, warsztatów oraz wyjazdów studyjnych)	
	Liczba uczestników wydarzeń aktywizujących	
	Liczba utworzonych grup operacyjnych lub partnerstw działających na rzecz innowacji	
ODDZIAŁYWANIE	Wzrost zainteresowania rolników zastosowaniem rozwiązań innowacyjnych w rolnictwie	

Działanie: Gromadzenie przykładów projektów realizujących poszczególne priorytety Programu – działanie realizowane przez podmioty tworzące strukturę KSOW

TYP WSKAŹNIKA	WSKAŹNIK	WARTOŚĆ DOCELOWA
PRODUKT	Liczba operacji	
	Całkowita wartość operacji (EUR)	
REZULTAT	Liczba wydarzeń promujących (konferencji, seminariów informacyjnych, spotkań, konkursów, festynów, jarmarków oraz wyjazdów studyjnych)	
	Liczba uczestników wydarzeń promocyjnych	
	Liczba wykorzystanych innych narzędzi komunikacyjnych służących identyfikacji, gromadzeniu i udostępnieniu przykładów operacji (np. strony internetowe, publikacje itp.)	
ODZIAŁYWANIE	Poprawa jakości życia na obszarach wiejskich oraz wzrost świadomości społeczeństwa efektywnym gospodarowaniem zasobami	

Działanie: Zapewnienie szkoleń i działań na rzecz współpracy dla Lokalnych Grup Działania, w tym pomoc techniczna w zakresie współpracy międzyterytorialnej i transnarodowej – działanie realizowane przez Lokalne Grupy Działania

TYP WSKAŹNIKA	WSKAŹNIK	WARTOŚĆ DOCELOWA
PRODUKT	Liczba operacji	
	Całkowita wartość operacji (EUR)	
REZULTAT	Liczba szkoleń i działań na rzecz współpracy, np. konferencji, seminariów, spotkań, konkursów, festynów, jarmarków, targów, wymian ekspertów oraz wyjazdów studyjnych	
	Liczba zawartych porozumień pomiędzy LGD o współpracy krajowej i międzynarodowej	
	Liczba LGD reprezentowana w Grupie Tematycznej ds. podejścia Leader oraz RLKS	
ODZIAŁYWANIE	Wzrost poziomu zainteresowania realizacją wspólnych przedsięwzięć i transferem wiedzy	

Działanie: Poszukiwanie i wsparcie dla partnerów do współpracy w ramach działania „Współpraca”, o którym mowa w PROW 2014-2020 oraz animowanie tej współpracy – działanie realizowane przez rolników, podmioty prowadzące działalność doradczą, szkoleniową, jednostki naukowe, badawcze i uczenie oraz konsorcja tworzone przez wymienione podmioty, grupy operacyjne

TYP WSKAŹNIKA	WSKAŹNIK	WARTOŚĆ DOCELOWA
PRODUKT	Liczba operacji	
	Całkowita wartość operacji (EUR)	
REZULTAT	Liczba szkoleń i działań aktywizujących na rzecz współpracy w zakresie innowacyjności, np. konferencji, seminariów, spotkań, warsztatów	
	Liczba podmiotów, uczestników szkoleń i działań aktywizujących na rzecz współpracy, którzy zadeklarowali swój udział w tworzeniu partnerstw na rzecz innowacyjności w rolnictwie i na obszarach wiejskich	
ODDZIAŁYWANIE	Wzrost poziomu zainteresowania realizacją wspólnych przedsięwzięć i transferem wiedzy	

Działanie: Ułatwianie wymiany wiedzy tematycznej i analitycznej pomiędzy podmiotami uczestniczącymi w rozwoju obszarów wiejskich oraz wymiana i rozpowszechnianie rezultatów działań na rzecz tego rozwoju – działanie realizowane przez podmioty prowadzące działalność doradczą, szkoleniową, jednostki naukowe, badawcze i uczenie oraz konsorcja tworzone przez wymienione podmioty, których statutowa działalność dotyczy rozwoju obszarów wiejskich

TYP WSKAŹNIKA	WSKAŹNIK	WARTOŚĆ DOCELOWA
PRODUKT	Liczba operacji	
	Całkowita wartość operacji (EUR)	
REZULTAT	Liczba szkoleń, konferencji, seminariów, spotkań, warsztatów	
	Liczba publikacji, materiałów informacyjnych, badań ewaluacyjnych, analitycznych, ekspertyz, badań potrzebnych dla rozwoju wsi i rolnictwa	
	Liczba prac rozwojowych ukierunkowanych na bezpośrednie zastosowanie wyników tych prac w działalności konkretnych instytucji	
ODDZIAŁYWANIE	Wpływ transferu wiedzy i know-how na rozwój nauk rolniczych	

Działanie: Współpraca z ESROW – działanie realizowane przez Instytucję Zarządzającą i Jednostkę Centralną KSOW we współpracy z CDR oraz jednostkami regionalnymi KSOW

TYP WSKAŹNIKA	WSKAŹNIK	WARTOŚĆ DOCELOWA
PRODUKT	Liczba operacji	
	Całkowita wartość operacji (EUR)	
REZULTAT	Liczba szkoleń, konferencji, seminariów, spotkań, warsztatów na rzecz wymiany doświadczeń pomiędzy sieciami (w tym EPI)	
	Liczba grup tematycznych utworzonych w ramach KSOW (w tym SIR)	
	Liczba partnerstw uczestniczących w projektach sieciowych (w tym międzynarodowych)	
ODDZIAŁYWANIE	Wzrost poziomu zainteresowania udziałem w projektach sieciujących	

Działanie: Plan Komunikacyjny PROW 2014-2020 – działanie realizowane przez MRiRW, samorządy województw, ARiMR, ARR, podmiot wdrażający działania: Transfer wiedzy i działalność informacyjna oraz Usługi doradcze, usługi z zakresu zarządzania gospodarstwem rolnym i usługi z zakresu zastępstw,

TYP WSKAŹNIKA	WSKAŹNIK	WARTOŚĆ DOCELOWA
PRODUKT	Liczba operacji	
	Całkowita wartość operacji (EUR)	
REZULTAT	Liczba szkoleń, konferencji, seminariów, spotkań, warsztatów nt. PROW 2014-2020 dla potencjalnych beneficjentów	
	Liczba szkoleń, konferencji, seminariów, spotkań, warsztatów dla beneficjentów PROW 2014-2020	
	Liczba publikacji, materiałów informacyjnych, promocyjnych nt. PROW 2014-2020	
	Liczba innych narzędzi komunikacji użytych do informacji i promocji PROW 2014-2020 (np. portale społecznościowe, strony internetowe, radio, telewizja itp.)	
ODDZIAŁYWANIE	Wzrost wiedzy na temat PROW 2014-2020	

Działanie: Działania na rzecz promowania współpracy w sektorze rolnym i realizacji przez rolników wspólnych inwestycji – działanie realizowane przez rolników, grupy producenckie, spółdzielnie, podmioty prowadzące działalność doradczą, szkoleniową, jednostki naukowe, badawcze i uczenie oraz konsorcja tworzone przez wymienione podmioty, których statutowa działalność dotyczy ww. zakresu wsparcia

TYP WSKAŹNIKA	WSKAŹNIK	WARTOŚĆ DOCELOWA
PRODUKT	Liczba operacji	
	Całkowita wartość operacji (EUR)	
REZULTAT	Liczba szkoleń, seminariów, spotkań, warsztatów, wyjazdów studyjnych w zakresie realizacji wspólnych inwestycji	
	Liczba konferencji upowszechniających wyniki badań i analiz w zakresie możliwości wspólnego inwestowania	
	Liczba publikacji, materiałów informacyjnych dotyczących upowszechnienia dobrych praktyk w zakresie realizacji wspólnych inwestycji	

	Liczba akcji promocyjnych upowszechniających realizację wspólnych inwestycji	
ODZIAŁYWANIE	Wzrost poziomu zainteresowania realizacją wspólnych inwestycji wśród rolników na rzecz skrócenia łańcucha żywnościowego	

Działanie: Organizacja i udział w targach, wystawach tematycznych na rzecz prezentacji osiągnięć i promocji polskiej wsi w kraju i za granicą – działanie realizowane przez podmioty tworzące strukturę KSOW, lokalne grupy działania, agencje płatnicze, osoby fizyczne i osoby prawne lub jednostki organizacyjne nieposiadające osobowości prawnej, których działalność prowadzona jest na obszarach wiejskich w rozumieniu definicji z PROW 2014-2020 lub których miejsce zamieszkania znajduje się na tym obszarze.

TYP WSKAŹNIKA	WSKAŹNIK	WARTOŚĆ DOCELOWA
PRODUKT	Liczba operacji	
	Całkowita wartość operacji (EUR)	
REZULTAT	Liczba zorganizowanych targów, wystaw, stoisk itp. w kraju	
	Liczba zorganizowanych targów, wystaw, stoisk itp. za granicą	
	Liczba podmiotów, które wzięły udział w targach, wystawach itp. w kraju i za granicą	
	Liczba materiałów, produktów promocyjnych wystawianych/prezentowanych podczas targów, wystaw itp.	
ODZIAŁYWANIE	Wpływ organizowanych przedsięwzięć na rozwój przedsiębiorczości na obszarach wiejskich	

Działanie: Aktywizacja mieszkańców wsi na rzecz podejmowania inicjatyw służących włączeniu społecznemu, w szczególności osób starszych, młodzieży, niepełnosprawnych, mniejszości narodowych i innych osób wykluczonych społecznie – działanie realizowane przez lokalne grupy działania, jednostki samorządu terytorialnego (z wyłączeniem samorządów województw) lub ich związki, instytucje kultury, kościoły lub związki wyznaniowe, organizacje pożytku publicznego lub osoby prawne lub jednostki organizacyjne nieposiadające osobowości prawnej, których statutowa działalność dotyczy rozwoju obszarów wiejskich lub włączenia społecznego

TYP WSKAŹNIKA	WSKAŹNIK	WARTOŚĆ DOCELOWA
PRODUKT	Liczba operacji	
	Całkowita wartość operacji (EUR)	
REZULTAT	Liczba szkoleń i innych działań na rzecz aktywizacji mieszkańców, np. konferencji, seminariów, spotkań, konkursów, festynów, jarmarków, targów, wystaw, wymian ekspertów oraz wyjazdów studyjnych	
	Liczba formalnych i nieformalnych partnerstw, które powstały na rzecz włączenia społecznego	
	Liczba materiałów informacyjnych, promocyjnych użytych podczas działań aktywizujących	
	Liczba innych narzędzi komunikacji użytych do informacji i promocji działań aktywizujących (np. portale społecznościowe, strony internetowe, radio, telewizja itp.)	
ODZIAŁYWANIE	Wpływ działań aktywizujących na promowanie włączenia społecznego oraz rozwój gospodarczy na obszarach wiejskich	

Działanie: Identyfikacja, gromadzenie i upowszechnianie dobrych praktyk mających wpływ na rozwój obszarów wiejskich – działanie realizowane przez podmioty tworzące strukturę KSOW, lokalne grupy działania, jednostki samorządu terytorialnego lub ich związki, osoby prawne lub jednostki organizacyjne nieposiadające osobowości prawnej, których statutowa działalność dotyczy rozwoju obszarów wiejskich

TYP WSKAŹNIKA	WSKAŹNIK	WARTOŚĆ DOCELOWA
PRODUKT	Liczba operacji	
	Całkowita wartość operacji (EUR)	
REZULTAT	Liczba konferencji, seminariów informacyjnych, spotkań, konkursów, festynów, jarmarków, wystaw oraz wyjazdów studyjnych dotyczących upowszechniania dobrych praktyk	
	Liczba uczestników wydarzeń promocyjnych	
	Liczba publikacji, materiałów informacyjnych dotyczących upowszechnienia dobrych praktyk na rzecz rozwoju obszarów wiejskich	
	Liczba innych narzędzi komunikacji użytych do upowszechnienia dobrych praktyk (np. portale społecznościowe, strony internetowe, radio, telewizja itp.)	
ODZIAŁYWANIE	Wzrost gospodarczy na obszarach wiejskich	

Działanie: Promocja zrównoważonego rozwoju obszarów wiejskich – działanie realizowane przez podmioty tworzące strukturę KSOW, lokalne grupy działania, jednostki samorządu terytorialnego lub ich związki, instytucje kultury, osoby prawne lub jednostki organizacyjne nieposiadające osobowości prawnej, których statutowa działalność dotyczy rozwoju obszarów wiejskich

TYP WSKAŹNIKA	WSKAŹNIK	WARTOŚĆ DOCELOWA
PRODUKT	Liczba operacji	
	Całkowita wartość operacji (EUR)	
REZULTAT	Liczba wydarzeń promujących (konferencji, seminariów informacyjnych, spotkań, konkursów, festynów, jarmarków, wystaw, stoisk oraz wyjazdów studyjnych)	
	Liczba uczestników wydarzeń promocyjnych	
	Liczba publikacji, materiałów informacyjnych, promocyjnych, badań ewaluacyjnych, analitycznych, ekspertyz dotyczących zrównoważonego rozwoju obszarów wiejskich	
	Liczba produktów użytych do promocji	
	Liczba innych narzędzi komunikacji użytych do promocji (np. portale społecznościowe, strony internetowe, radio, telewizja itp.)	
ODZIAŁYWANIE	Wzrost gospodarczy na obszarach wiejskich	

Sprawozdawczość

Artykuł 75 rozporządzenia 1305/2013 określa obowiązki IZ w zakresie sprawozdawczości z realizacji PROW 2014-2020. Do dnia 30 czerwca 2016 r. i do dnia 30 czerwca każdego kolejnego roku do 2024 r. włącznie IZ PROW 2014-2020 przedstawia KE roczne sprawozdanie z realizacji programu za poprzedni rok kalendarzowy. W przypadku sprawozdanie składanego w 2016 r. obejmie ono lata kalendarzowe 2014 i 2015.

W związku z powyższym, Instytucja Zarządzająca KSOW (BPT), w terminie do 15 czerwca każdego roku, przedstawi Instytucji Zarządzającej PROW 2014-2020 wkład do sprawozdania rocznego w zakresie wdrażania Planu Działania KSOW. Pierwsze sprawozdanie zostanie przekazane Instytucji Zarządzającej PROW 2014-2020 w 2016 r.

Ponadto Jednostka Centralna KSOW we współpracy z jednostkami regionalnymi, CDR (w zakresie SIR) oraz ARiMR i podmiotami wdrażającymi PROW 2014-2020 (w zakresie planu komunikacyjnego) opracowuje również dwuletnie sprawozdanie z realizacji dwuletnich planów operacyjnych, które składane jest każdorazowo na koniec wdrażania danego dwuletniego planu operacyjnego, wojewódzkim grupom roboczym oraz GR ds. KSOW. Zakres, zasady oraz tryb opracowania sprawozdań określony został w Załączniku nr 1 do Planu Działania KSOW

Monitorowanie realizacji Strategii Komunikacji PROW 2014-2020

Monitorowaniu poddana zostanie również realizacja Strategii Komunikacji PROW 2014 – 2020, zgodnie z zasadami w niej określonymi. Wynikiem monitorowania realizacji Strategii Komunikacji PROW 2014-2020 będą między innymi dane dotyczące zmian wartości wskaźników w niej określonych. W związku z realizacją PROW 2014 – 2020, w rocznych sprawozdaniach z realizacji programu, począwszy od 2016 roku, zostanie przedstawiony osobny rozdział zawierający zbiorcze sprawozdanie dotyczące realizacji Strategii.

Ewaluacja i ocena KSOW

Przez ewaluację należy rozumieć systematyczną i obiektywną ocenę funkcjonowania i realizacji działań Krajowej Sieci Obszarów Wiejskich na lata 2014-2020 jako całości (w tym SIR), tj. jej założeń, procesu realizacji działań i ich rezultatów pod względem takich czynników jak przede wszystkim efektywność i skuteczność, ale także adekwatność i trwałość podjętych działań. Odnosi się ona do długoterminowych efektów realizacji działań oraz ich oddziaływanie. Powinna dostarczyć rzetelnych i przydatnych informacji o obiekcie badania zwiększając efektywność procesu decyzyjnego oraz umożliwiając poprawę współdziałania wszystkich partnerów zaangażowanych we wdrażanie Planu Działania KSOW oraz dwuletnich Planów Operacyjnych.

W celu zachowania jakości, użyteczności i efektywności realizowanych działań IZ KSOW (BPT) dokonuje bieżącej oceny realizacji dwuletnich planów operacyjnych. Pozwala to w odpowiednim czasie na ich skorygowanie i ewentualną modyfikację. Zminimalizowane zostanie również ryzyko powtarzania błędów i powtórnej realizacji nietrafionych działań. Wyniki oceny stanowią również ważny element wymiany doświadczeń pomiędzy wszystkim zaangażowanymi we wdrażanie KSOW instytucjami.

Ewaluacja prowadzona będzie w dwóch obszarach:

Efekty funkcjonowania KSOW i realizacji Planu Działania KSOW będą oceniane w szczególności w oparciu o:

- **Ocenę bieżącą** – ocena ta przeprowadzana jest przez niezależnego ewaluatora, wyłonionego dla PROW 2014-2020 w drodze postępowania o udzielenie zamówienia publicznego. Zgodnie z zapisami Programu za ewaluację całego Programu odpowiada jednostka ewaluacyjna funkcjonująca w ramach Instytucji Zarządzającej PROW 2014-2020. W procesie ewaluacji uczestniczą także instytucje, które biorą udział w procesie wdrażania PROW 2014-2020. Usprawnieniu współpracy i wsparciu całego procesu służy powołana przez IZ PROW 2014-2020 Grupa Zarządzająca Ewaluacją (GZE). Przedstawiciel IZ KSOW (BPT) jest członkiem tej grupy. Jednym z obszarów badania ewaluacyjnego będzie ocena funkcjonowania KSOW. W tym celu dla właściwej oceny działalności sieci, IZ KSOW (BPT) przekaze ewaluatorowi do wykorzystania podczas badania ewaluacyjnego, wytyczne KE dotyczące samooceny funkcjonowania sieci, tzw. NRN Self-assessment statistics 2014-2020, zgodnie z załącznikiem nr 2 do Planu Działania KSOW.

Badanie to umożliwi kompleksową ocenę zaplanowanych działań oraz zidentyfikuje obszary, które będą wymagały ewentualnej korekty. Posłuży również do oceny jakości, użyteczności i skuteczności prowadzonych działań, a także będzie podstawą do formułowania działań mających służyć wyeliminowaniu zidentyfikowanych barier oraz zwiększeniu efektywności wdrażania działań sieci.

- **Ocenę końcową (ex-post)** - w 2023 roku wykonana zostanie ocena ex-post funkcjonowania KSOW oraz realizacji Planu Działania KSOW. Ocena końcowa określi stopień wykorzystania środków finansowych, wpływ społeczno-edukacyjny KSOW, a także wpływ realizowanego Planu Działania na realizację priorytetów wspólnotowych. Określi też czynniki, które przyczyniły się do sukcesu bądź porażki realizacji poszczególnych działań KSOW i jej celów.

Ocena końcowa również zostanie dokonana przez niezależnego oceniającego wyłonionego na drodze postępowania o udzielenie zamówienia publicznego.

7. PLAN KOMUNIKACYJNY

Plan Komunikacyjny PROW 2014-2020 przygotowany został w oparciu o zasady określone w Strategii komunikacji PROW 2014-2020, zwanej dalej „Strategią”.

IZ i podmioty, którym delegowano zadania IZ opracowują plany komunikacyjne, na podstawie których wykonują zadania w zakresie informowania i rozpowszechniania informacji o PROW 2014-2020.

Przygotowując plan komunikacyjny w ramach dwuletniego planu operacyjnego IZ i podmioty wdrażające stosują się do Strategii, zapisu niniejszego rozdziału oraz wytycznych dotyczących zawartości i zasad realizacji Planu Komunikacyjnego PROW 2014-2020 oraz nadzoru na jego realizacją.

7.1. PODMIOTY ODPOWIEDZIALNE ZA ZAPEWNIENIE REALIZACJI DZIAŁAŃ INFORMACYJNO-PROMOCYJNYCH PROW

Podmiotami odpowiedzialnymi za zapewnienie realizacji działań informacyjno-promocyjnych PROW, zaangażowanymi w realizację Planu komunikacyjnego PROW 2014-2020 są IZ oraz podmioty, którym delegowano zadania IZ, tj. Agencja Restrukturyzacji i Modernizacji Rolnictwa, Agencja Rynku Rolnego, samorządy województw oraz podmiot, który będzie wdrażał działania „Transfer wiedzy i działalność informacyjna” oraz „Usługi doradcze, usługi z zakresu zarządzania gospodarstwem i usługi z zakresu zastępstw”.

7.2. PODZIAŁ ZADAŃ

Do zadań IZ należy zarządzanie PROW i wdrażanie go w efektywny, skuteczny i prawidłowy sposób, w szczególności: określenie kryteriów wyboru operacji w ramach wszystkich działań (z wyjątkiem kryteriów, do określenia których właściwe są LGD) i zapewnienie, że operacje są wybierane zgodnie z tymi kryteriami, monitorowanie realizacji Programu, sporządzanie rocznych sprawozdań z postępu wdrażania PROW, zagwarantowanie przeprowadzania ocen PROW, zapewnienie informacji i promocji PROW 2014-2020, w tym z wykorzystaniem KSOW oraz informowanie i reklama PROW 2014-2020 oraz informowanie o przyszłym okresie programowania 2021-2027.

Zadania związane z zarządzaniem i wdrażaniem PROW podzielone są pomiędzy poszczególne komórki organizacyjne Ministerstwa zgodnie z regulaminem organizacyjnym MRiRW. Wykonywanie zadań IZ w zakresie poszczególnych działań PROW należy do następujących komórek organizacyjnych: Departament Rozwoju Obszarów Wiejskich, Departament Płatności Bezpośrednich, Departament Spraw Społecznych i Oświaty Rolniczej, Departament Strategii Analiz i Rozwoju, Departament Hodowli i Ochrony Roślin, Departament Rynków Rolnych.

Komórką organizacyjną w Ministerstwie Rolnictwa i Rozwoju Wsi (Ministerstwo) odpowiedzialną za koordynację wykonywania zadań IZ oraz wykonywanie zadań IZ jest Departament Rozwoju Obszarów Wiejskich.

Biuro Pomocy Technicznej odpowiedzialne jest za opracowanie oraz wdrożenie, we współpracy z podmiotami odpowiedzialnymi za realizację działań informacyjnych i promocyjnych Strategii. Biuro odpowiada za zapewnienie spójności planów operacyjnych i harmonogramów działań informacyjno-promocyjnych dotyczących PROW 2014-2020 oraz monitorowanie ich realizacji.

Do zadań Biura Pomocy Technicznej należy m. in.: monitorowanie, sprawozdawczość i ewaluacja Strategii, nadzór nad realizacją Planu Komunikacyjnego PROW 2014-2020, monitorowanie i sprawozdawczość z realizacji Planu Komunikacyjnego PROW 2014-2020.

IZ prowadzi działania o charakterze horyzontalnym, skierowane do ogółu społeczeństwa, zapewnia dostęp do aktualnych informacji, przynajmniej na stronie internetowej dot. programu oraz odpowiada za przekazanie podmiotom zaangażowanym w działania informacyjne i promocyjne szczegółowych zasad wypełniania obowiązków informacyjnych w zakresie projektów współfinansowanych ze środków UE.

Do zadań pozostałych podmiotów należy przekazywanie informacji w szczególności w zakresie:

- a) możliwości uzyskania dofinansowania oraz terminów naboru wniosków o dofinansowanie;
- b) udostępnienia instrukcji wypełniania wniosków;
- c) procedur rozpatrywania wniosków o dofinansowanie, w tym warunków i kryteriów wyboru i oceny projektów;
- d) danych teleadresowych do punktów informacyjnych gdzie odbiorcy mogą uzyskać informacje na temat PROW, kryteriów wyboru i oceny operacji;
- e) odpowiedzialności potencjalnych beneficjentów za poinformowanie opinii publicznej o celu operacji i wsparciu operacji z EFRROW;
- f) monitorowania i sprawozdawczości z realizacji Planu Komunikacyjnego PROW 2014-2020 oraz planów komunikacyjnych w ramach planów operacyjnych, realizowane zgodnie z wytycznymi IZ.

Podmioty odpowiedzialne za zapewnienie realizacji działań informacyjno-promocyjnych PROW prowadzą działania mające na celu przekazanie szczegółowych informacji adresowanych do beneficjentów i potencjalnych beneficjentów programu. Ww. podmioty zobowiązane są przekazać szczegółowe zasady wypełniania obowiązków informacyjnych w zakresie projektów współfinansowanych ze środków UE beneficjentom.

7.3. CELE

Każdy z podmiotów wdrażających określa cele, które zamierza osiągnąć w danym roku kalendarzowym, np. promocja PROW w województwie, zapewnienie informacji o PROW dla określonej grupy beneficjentów, etc.

Cele te są zgodne z celami głównymi określonymi w Strategii, tj.

- a) zapewnieniem pewnej, aktualnej i przejrzystej informacji o PROW 2014-2020 dla ogółu interesariuszy oraz promowanie PROW, jako instrumentu wspierającego rozwój rolnictwa i obszarów wiejskich w Polsce oraz
- b) budowaniem pozytywnego wizerunku wsi jako miejsca zamieszkania.

Cele są również zgodne z minimum jednym celem szczegółowym określonym w Strategii:

- a) zwiększeniem poziomu wiedzy ogólnej i szczegółowej dotyczącej PROW 2014-2020, w tym zapewnienie informacji dotyczących warunków i trybu przyznawania pomocy, dla potencjalnych beneficjentów w zakresie praktycznej wiedzy i umiejętności o sposobie przygotowania wniosków, biznesplanów oraz dla beneficjentów w zakresie przygotowania wniosków o płatność,
- b) uwidocznieniem roli Wspólnoty we współfinansowaniu rozwoju obszarów wiejskich w Polsce,
- c) zbudowaniem i utrzymaniem wysokiej rozpoznawalności EFRROW i PROW 2014-2020 na tle innych programów oraz funduszy europejskich,
- d) zmianą w świadomości mieszkańców kraju funkcjonowania PROW jako programu głównie lub wyłącznie wspierającego rolników/rolnictwo,

e) poszerzeniem grupy zainteresowanych PROW, dotarcie z przekazem do grup nastawionych niechętnie lub krytycznie do FE (w tym PROW), przełamanie negatywnych stereotypów dotyczących życia na obszarach wiejskich.

7.4. DZIAŁANIA INFORMACYJNO-PROMOCYJNE ORAZ SPOSÓB ICH REALIZACJI

1) Działanie: Upowszechnianie wiedzy ogólnej na temat Programu.

Celem działania jest upowszechnienie wiedzy ogólnej na temat Programu, zasad jego wdrażania oraz wkładu Wspólnoty w realizację Programu, w tym dla potencjalnych beneficjentów w zakresie praktycznej wiedzy i umiejętności o sposobie przygotowywania wniosków, biznesplanów oraz dla beneficjentów w zakresie przygotowania wniosków o płatność. Działanie skierowane jest do ogółu społeczeństwa, potencjalnych beneficjentów, beneficjentów, instytucji zaangażowanych pośrednio we wdrażanie Programu oraz przedstawicieli mediów.

Realizowane w ramach przedmiotowego działania przedsięwzięcia zapewnią odpowiedni poziom wiedzy ogólnej PROW 2014-2020.

Informacje przekazywane są m. in. poprzez następujące formy komunikacji: szkolenia, konferencje i seminaria, kampanie informacyjne w mediach, popularne seriale, programy, audycje, teleturnieje, audycje/programy edukacyjne emitowane w telewizji, radio, strony internetowe, materiały informacyjne w internecie, media społecznościowe, portal KSOW, punkty informacyjne, konferencje prasowe, materiały promocyjne, konkursy.

W zależności od grupy docelowej stosowane są różne mechanizmy/ narzędzia do przekazywania ogólnych informacji o Programie, których wykaz znajduje się w tabeli nr 2 Strategii.

2) Działanie: Zapewnienie informacji o Programie podmiotom zaangażowanym w realizację Strategii.

Celem działania jest zwiększenie efektywności procesu informowania o PROW poprzez przekazywanie aktualnych i pewnych informacji do podmiotów zaangażowanych w realizację Strategii. IZ w ramach działania realizuje na bieżąco i zgodnie z aktualnymi potrzebami ww. podmiotów przedsięwzięcia, dzięki którym zwiększa się i pogłębia wiedza na temat Programu. Informacje przekazywane są m. in. poprzez następujące formy komunikacji: spotkania robocze, szkolenia, w trybie elektronicznego przekazywania danych.

3) Działanie: Informowanie o Programie i jego rezultatach oraz wkładzie Wspólnoty podmiotów zaangażowanych w realizację Strategii.

Celem działania jest zapewnienie odpowiedniej i bezpośredniej informacji na temat realizacji Programu, osiągniętych rezultatów, a także o zakresie udzielanej pomocy przez Unię Europejską w ramach Programu tak, by podmioty zaangażowane w realizację Strategii mogły przekazywać te informacje pozostałym grupom docelowym.

Informacje przekazywane są przez IZ m. in. poprzez następujące formy komunikacji: strony internetowe, szkolenia, warsztaty, seminaria, drukowane materiały informacyjne i promocyjne (np. broszury, ulotki).

4) Działanie: Przekazywanie potencjalnym beneficjentom/ beneficjentom Programu szczegółowych informacji dotyczących warunków i zasad udzielania pomocy.

Celem działania jest upowszechnienie wiedzy aktualnej, sprawdzonej i szczegółowej dotyczącej Programu dotyczącej zasad wdrażania, praktycznej wiedzy i umiejętności o sposobie przygotowywania wniosków o przyznanie pomocy, biznesplanów, zobowiązań wynikających z umów i sankcji związanych z ich niezrealizowaniem oraz informacji w zakresie przygotowania wniosków o płatność.

Działanie skierowane jest do potencjalnych beneficjentów, beneficjentów, instytucji zaangażowanych pośrednio i bezpośrednio we wdrażanie Programu. Realizowane w ramach przedmiotowego działania przedsięwzięcia zapewnią odpowiedni poziom wiedzy szczegółowej.

Informacje przekazywane są m. in. poprzez następujące formy komunikacji: strony internetowe, punkty informacyjne, szkolenia, spotkania, warsztaty, seminaria, drukowane materiały informacyjne i promocyjne (np. broszury, ulotki).

5) Działanie: Informowanie o Programie, rezultatach jego realizacji oraz o wkładzie Wspólnoty w realizację Programu (z wyłączeniem podmiotów zaangażowanych w realizację Strategii).

Celem działania jest zapewnienie odpowiedniej i bezpośredniej informacji na temat realizacji Programu, osiągniętych rezultatów, a także o zakresie udzielanej pomocy przez Unię Europejską w ramach Programu. Działanie skierowane jest do ogółu społeczeństwa, potencjalnych beneficjentów, beneficjentów, instytucji zaangażowanych pośrednio we wdrażanie Programu oraz przedstawicieli mediów. W ramach tego działania realizowane są przedsięwzięcia upowszechniające rzetelną i aktualną wiedzę o Programie i jego realizacji, w tym m.in. prezentowanie rzeczywistych efektów/zmian na obszarach wiejskich i w rolnictwie, które zaszły w wyniku realizacji operacji w ramach poszczególnych instrumentów wsparcia PROW 2014-2020. Informacje przekazywane są m. in. poprzez następujące formy komunikacji: strony internetowe, media społecznościowe, spotkania, konferencje, drukowane materiały informacyjne i promocyjne (np. broszury, ulotki), kampanie informacyjne w mediach (telewizja, radio, prasa), materiały promocyjne, targi, wystawy, imprezy o charakterze rolniczym, kampanie informacyjne w mediach (telewizja, radio, prasa), audycje/programy edukacyjne emitowane w telewizji, radio, działania edukacyjne w mediach (np. audycje).

6) Działanie: zapewnienie informacji pracownikom punktów informacyjnych PROW 2014-2020, PIFE oraz podmiotom doradczym i LGD.

Celem działania jest dostarczenie pewnych, aktualnych i sprawdzonych informacji oraz podnoszenie wiedzy i praktycznych umiejętności w zakresie przygotowywania projektów i wniosków w ramach poszczególnych działań PROW 2014-2020, w szczególności w zakresie praktycznej wiedzy i umiejętności w przygotowywaniu wniosków i biznesplanów.

Działanie skierowane jest do doradców, pracowników punktów informacyjnych PROW 2014-2020, PIFE oraz LGD.

Informacje przekazywane są m. in. poprzez następujące formy komunikacji: strony internetowe, szkolenia, seminaria, warsztaty, drukowane materiały informacyjne i promocyjne (np. broszury, ulotki).

7) Zapewnienie odpowiedniej wizualizacji Programu.

Celem działania jest zwiększenie świadomości społeczeństwa na temat realizacji Programu i wkładu Wspólnoty oraz rozpowszechnienie wizualnej marki Programu. Działanie realizowane przez IZ i podmioty zaangażowane w realizację działań informacyjno-promocyjnych skierowane jest do ogółu społeczeństwa, beneficjentów i potencjalnych beneficjentów, instytucji zaangażowanych pośrednio i bezpośrednio we wdrażanie Programu oraz przedstawicieli mediów.

Informacje przekazywane są m. in. poprzez następujące formy komunikacji: strony internetowe, spotkania, konferencje, drukowane materiały informacyjne i promocyjne (np. broszury, ulotki), kampanie informacyjne w mediach (telewizja, radio, prasa), materiały promocyjne, targi, wystawy, imprezy o charakterze rolniczym.

8) Działanie: Zapewnienie informacji o nowym okresie programowania 2021-2027.

Celem działania jest zapewnienie odpowiedniej informacji o nowym okresie programowania. Działanie realizowane przez IZ skierowane jest do ogółu społeczeństwa, potencjalnych beneficjentów, beneficjentów, instytucji zaangażowanych pośrednio i bezpośrednio we wdrażanie Programu oraz przedstawicieli mediów. W ramach działania prowadzone będą w szczególności konsultacje społeczne programu na lata 2021-2027, organizowane będą konferencje, spotkania informacyjne, prace grup roboczych oraz interaktywne konsultacje on-line.

9) Działanie: Kompleksowy projekt promocji PROW 2014-2020

Działanie realizowane przez IZ we współpracy z podmiotami zaangażowanymi w realizację działań informacyjno-promocyjnych przygotowane zostanie zgodnie z wytycznymi określonymi w Strategii.

7.5. KATEGORIE GRUP DOCELOWYCH

IZ i każdy z podmiotów zaangażowanych w realizację Planu definiuje odbiorców swoich działań, czyli komu planuje przekazywać informacje w ramach planu w danym roku, biorąc pod uwagę cel jakiemu służy przekazywana informacja.

Do odbiorców informacji, zgodnie z definicjami określonymi w Strategii należą:

- 1) ogół społeczeństwa,
- 2) potencjalni beneficjenci,
- 3) beneficjenci,
- 4) instytucje zaangażowane bezpośrednio we wdrażanie Programu – podmioty zaangażowane w realizację Strategii,
- 5) instytucje zaangażowane pośrednio we wdrażanie Programu:
 - podmioty zaangażowane we wspieranie równości kobiet i mężczyzn,
 - organizacje pozarządowe (w tym organizacje zajmujące się kwestiami środowiska naturalnego),
 - odbiorcy pośredni (np. przedstawiciele urzędów gmin, izb rolniczych, ośrodków doradztwa rolniczego, firm doradczych pomagających beneficjentom przygotowywać dokumenty aplikacyjne i/lub rozliczeniowe oraz odbiorcy instytucjonalni/zorganizowani),
 - organizacje skupiające lokalnych liderów (sołtysi, radni, koła gospodyń wiejskich),
 - instytucje, organizacje oraz stowarzyszenia, których działalność związana jest bezpośrednio lub pośrednio z sektorem rolnym i obszarami wiejskimi,
 - organizacje zawodowe,
 - partnerzy gospodarczy i społeczni,
 - doradcy wspierający potencjalnych beneficjentów oraz beneficjentów PROW.
- 6) media.

7.6. KRYTERIA I SPOSÓB OCENY OPERACJI W RAMACH PLANU KOMUNIKACYJNEGO

Plan komunikacyjny IZ i każdego z podmiotów, którym delegowano zadania tj. wszystkie operacje z danego podmiotu zgłoszone są na jednym formularzu, a w ramach planu każda zgłoszona operacja, przechodzi ocenę : formalną, zgodności z celami KSOW, priorytetami PROW 2014-2020 oraz Strategią Komunikacji PROW 2014-2020 i merytoryczno-finansową.

Operacje do planów komunikacyjnych są zgłaszane w drodze naborów zamkniętych, ogłaszanych przez jednostkę centralną jednorazowo do stworzenia danego dwuletniego planu operacyjnego.

W dwuletnich planach operacyjnych ujęte są operacje, które:

- przeszły ocenę formalną, zgodności z celami KSOW, priorytetami PROW 2014-2020 oraz Strategią Komunikacji PROW 2014-2020 i merytoryczno-finansową,
- mieszczą się w limicie środków przyznanych danej jednostce w ramach działania Plan komunikacyjny PROW 2014-2020.

7.6.1. Ocena formalna

Ocena formalna dokonywana przez pracownika jednostki centralnej odpowiada na pytania:

- 1) Czy podmiot jest uprawniony do zgłoszenia operacji?
- 2) Czy wniosek został złożony na właściwym formularzu?
- 3) Czy wniosek został podpisany przez upoważnioną osobę?
- 4) Czy wniosek został poprawnie wypełniony?
- 5) Czy wniosek zawiera wszystkie wymagane oraz deklarowane załączniki?
- 6) Czy wniosek został złożony w terminie?

Negatywna odpowiedź na pytanie 1 skutkuje odrzuceniem wniosku i nie jest on przekazywany do dalszej oceny.

Negatywna odpowiedź na pozostałe pytania skutkuje skierowaniem wezwania do uzupełnienia wniosku lub dokumentów w nieprzekraczalnym 14 dniowym terminie od dnia otrzymania informacji o konieczności uzupełnień.

7.6.2. Ocena operacji w zakresie zgodności z celami KSOW, priorytetami PROW 2014-2020 i Strategią komunikacji PROW 2014-2020.

Oceny dokonuje wyznaczony pracownik jednostki centralnej.

Ocena obejmuje następujące pytania:

1. Czy cele operacji realizują cele KSOW?
2. Czy cele operacji realizują priorytety PROW?

Po pozytywnej odpowiedzi na powyższe pytania, jednostka centralna przekazuje wniosek do BPT celem oceny kryteriów zgodności planowanych działań ze Strategią komunikacji PROW 2014-2020, w tym:

1. Zgodność celów zamierzonych do osiągnięcia w planie komunikacyjnym z celami głównymi określonymi w Strategii komunikacji PROW 2014-2020
2. Zgodność celów zamierzonych do osiągnięcia w planie komunikacyjnym z co najmniej jednym celem szczegółowym określonym w Strategii komunikacji PROW 2014-2020
3. Zgodność narzędzi komunikacji z grupą docelową

Negatywna odpowiedź na którekolwiek z pytań/kryteriów, skutkuje odrzuceniem wniosku i nie jest on przekazywany do dalszej oceny.

Ocena wymaga uzasadnienia ze strony oceniającego.

7.6.3. Ocena merytoryczno-finansowa

Ocena merytoryczno – finansowa obejmuje następujące elementy:

I. Ocena budżetu:

1. Czy budżet operacji zaplanowanych na dany rok mieści się w limicie środków przyznanych danej jednostce w ramach działania Plan komunikacyjny PROW 2014-2020?

2. Czy przewidziane w planie komunikacyjnym wydatki są niezbędne do realizacji operacji i osiągnięcia określonych celów?
3. Czy przewidziane wydatki są racjonalne?

II. Uzasadnienie operacji:

1. Czy uzasadniona została potrzeba realizacji operacji?
2. Czy uzasadniona została grupa docelowa operacji?

Ocena wymaga uzasadnienia ze strony oceniającego.

W kolejnym etapie oceny dokonuje pracownik Biura Pomocy Technicznej MRiRW oraz równolegle pracownicy departamentów merytorycznych (ROW, PB, SAR, SSO, HOR).

Operacje ocenione pozytywnie uwzględniane są w projekcie dwuletniego planu operacyjnego.

Załącznik nr 1. Zasady zbierania danych niezbędnych do właściwego monitorowania realizacji i ewaluacji planu działania KSOW na lata 2014-2020 oraz dwuletnich planów operacyjnych

1. Określa się:

- 1) zakres danych niezbędnych do właściwego monitorowania realizacji i ewaluacji dwuletnich planów operacyjnych KSOW (zwanego dalej dwuletnimi planami operacyjnymi) oraz planu działania KSOW na lata 2014-2020 (zwanego dalej planem działania KSOW),
- 2) sposób przekazywania danych, o których mowa w ppkt 1;
- 3) terminy przekazywania danych, o których mowa w ppkt 1.

2. Dane, o których mowa w pkt 1 ppkt 1, obejmują w szczególności informacje o przebiegu realizacji dwuletnich planów operacyjnych oraz planu działania i ich efektach, w tym informacje zawarte we wnioskach o realizację operacji wraz z załącznikami, zawartych umowach na realizację operacji, dokumentach potwierdzających poniesione wydatki wraz z załącznikami, sprawozdaniach składanych przez wnioskodawców/realizatorów działań, innych dokumentach składanych przez wnioskodawców i realizatorów działań w ramach postępowań w sprawie realizacji operacji i wypłaty środków za zrealizowaną operację oraz w dokumentacji dotyczącej kontroli przeprowadzonych w ramach realizacji planu działania.

3. Dane, o których mowa w pkt 2, są przekazywane przez jednostkę centralną KSOW do instytucji zarządzającej (BPT) w ramach:

- 1) informacji:
 - a) miesięcznych z realizacji planów operacyjnych,
 - b) półrocznych z realizacji planów operacyjnych,
- 2) sprawozdań:
 - a) rocznych z realizacji planu działania,
 - b) dwuletnich z realizacji planów operacyjnych (zwanego dalej sprawozdaniem dwuletnim);
- 3) dodatkowych informacji.

4. 1. Informacje i sprawozdania obejmują dane dotyczące wykonywania zadań przez jednostkę centralną KSOW, CDR, jednostki regionalne oraz ARiMR i podmioty wdrażające PROW 2014-2020 (w zakresie planu komunikacyjnego).

2. Informacje i sprawozdania przekazywane przez CDR, jednostki regionalne oraz ARiMR i podmioty wdrażające PROW 2014-2020 (w zakresie planu komunikacyjnego) obejmują dane dotyczące wykonywania zadań przez podmiot przekazujący sprawozdanie, a w przypadku CDR również dane pochodzące od wojewódzkich ośrodków doradztwa rolniczego.

5. 1. Informacje miesięczne sporządzane są według stanu na ostatni dzień danego miesiąca, za okres od początku wdrażania KSOW, dotyczące:

- 1) przebiegu wdrażania działań KSOW, w szczególności złożonych wniosków o realizację operacji w ramach działań objętych dwuletnim planem operacyjnym, zawartych umów na realizację operacji oraz z dokumentów potwierdzających poniesione wydatki;
- 2) efektów realizacji działań KSOW w ujęciu ilościowym (wskaźniki monitorowania).

2. Informacje miesięczne zawierają dane w podziale na województwa.

6. Informacje półroczne sporządzane są według stanu na dzień:

- a) 30 czerwca - w przypadku pierwszej i trzeciej informacji półrocznej z realizacji planu operacyjnego;
- b) 31 grudnia - w przypadku drugiej i czwartej informacji półrocznej z realizacji planu operacyjnego.

7. 1. Informacje półroczne zawierają dane za okres sprawozdawczy każdego roku realizacji planu operacyjnego, dotyczące:

- 1) przebiegu wdrażania działań planu operacyjnego, w szczególności złożonych wniosków o realizację operacji, zawartych umów na realizację operacji oraz z dokumentów potwierdzających poniesione wydatki;
- 2) efektów realizacji działań dwuletniego planu operacyjnego w ujęciu ilościowym (wskaźniki monitorowania).

2. Oprócz danych, o których mowa w pkt. 7.1, informacje półroczne zawierają analizę przebiegu realizacji działań planu operacyjnego, w szczególności złożonych wniosków o realizację operacji, zawartych umów na realizację operacji oraz z dokumentów potwierdzających poniesione wydatki wraz z podsumowaniem i propozycjami zmian, które należy uwzględnić w kolejnych planach operacyjnych lub planie działania.

3. 1) informacja półroczna z realizacji planu operacyjnego 2014-2015 zostanie przekazane GR ds. KSOW do 31 stycznia 2016 roku;

2) dwuletnie sprawozdanie z realizacji planu operacyjnego na lata 2014-2015 zostanie przekazane GR ds. KSOW do 29 lutego 2016 roku;

3) pierwsze sprawozdanie roczne z realizacji planu działania za 2015 rok zostanie przekazane GR ds. KSOW do 30 kwietnia 2016 roku.

8. 1. Sprawozdania roczne z realizacji planu działania zawierają następujące dane, przygotowane według stanu na ostatni dzień danego roku:

1) przebiegu realizacji działań KSOW, w szczególności złożonych wniosków o realizację operacji, zawartych umów na realizację operacji oraz z dokumentów potwierdzających poniesione wydatki;

2) efektów realizacji działań KSOW w ujęciu ilościowym (wskaźniki monitorowania);

3) opis podjętych działań w odniesieniu do ewaluacji, w tym ewaluacji Strategii Komunikacji PROW 2014-2020;

4) podsumowanie głównych problemów napotkanych podczas zarządzania KSOW oraz podjętych środków naprawczych, również tych, które zostały podjęte w odpowiedzi na uwagi poczynione przez Komisję Europejską;

5) kroki podjęte w celu zapewnienia upowszechniania programu zgodnie z art 66 ust. 1, lit. i rozporządzenia 1305/2013;

6) kroki podjęte w celu realizacji działań zapewniających zaangażowanie partnerów, o których mowa w art. 5 ust.1 rozporządzenia (UE) nr 1303/2013;

7) przeprowadzonych kontrolach w ramach realizacji planów operacyjnych oraz ich wyników.

2. Dane, o których mowa w pkt 8.1, przygotowywane są, z zastrzeżeniem pkt 8.3:

1) za okres od początku wdrażania działań KSOW - w przypadku danych, o których mowa w pkt. 8.1 ppkt 1 i 2;

2) za rok sprawozdawczy - w przypadku danych, o których mowa w pkt 8.1.

3. W sprawozdaniu rocznym za 2015 rok dane przygotowywane są za okres od początku realizacji planu działania oraz planu operacyjnego na lata 2014-2015.

4. Dane, o których mowa w pkt 8.1 ppkt 1, dotyczące zawartych umów na realizację operacji oraz z dokumentów potwierdzających poniesione wydatki, przekazywane w ramach sprawozdań przez jednostkę centralną KSOW, sporządza się również w podziale na województwa.

9. 1. Sprawozdania dwuletnie z realizacji planów operacyjnych zawierają następujące dane, przygotowane według stanu na ostatni dzień danego roku realizacji planu operacyjnego:

1) przebiegu realizacji działań objętych dwuletnim planem operacyjnym, w szczególności złożonych wniosków o realizację operacji, zawartych umów na realizację operacji oraz z dokumentów potwierdzających poniesione wydatki;

2) efektów realizacji działań objętych planem operacyjnym w ujęciu ilościowym (wskaźniki monitorowania);

3) podsumowanie głównych problemów napotkanych podczas realizacji działań objętych planem operacyjnym oraz podjętych środków naprawczych;

4) opis zaleceń i rekomendacji wojewódzkich grup roboczych KSOW oraz GR ds. KSOW oraz sposób ich realizacji;

5) przeprowadzonych kontrolach w ramach realizacji planów operacyjnych oraz ich wyników.

2. Dane, o których mowa w pkt 9.1, przygotowywane są, z zastrzeżeniem pkt 9.3:

1) za okres od początku wdrażania działań KSOW - w przypadku danych, o których mowa w pkt. 9.1 ppkt 1 i 2;

2) za rok sprawozdawczy - w przypadku danych, o których mowa w pkt 9.1.

3. Dane, o których mowa w pkt 9.1 ppkt 1, dotyczące zawartych umów na realizację operacji oraz z dokumentów potwierdzających poniesione wydatki, przekazywane w ramach sprawozdań przez jednostkę centralną KSOW, sporządza się również w podziale na województwa.

10. 1. Informacje miesięczne i informacje półroczne są przekazywane w formie elektronicznej.

2. Sprawozdania roczne oraz sprawozdania dwuletnie są przekazywane w formie elektronicznej i papierowej.

11. 1. Informacje i sprawozdania przekazywane są zgodnie z formatem i instrukcją wypełniania, udostępnionymi przez instytucję zarządzającą KSOW.

2. W uzasadnionych przypadkach dopuszcza się przekazanie sprawozdania w formacie nieznacznie odbiegającym od formatu, o którym mowa w pkt 11.1, wraz z informacją o dokonanej zmianie oraz wyjaśnieniem jej przyczyn. Instytucja, do której przekazywane jest sprawozdanie, może w takim przypadku zażądać niezwłocznego przekazania sprawozdania w obowiązującym formacie.

12. 1. Informacje i sprawozdania sporządzane przez CDR, jednostki regionalne oraz ARIMR i podmioty wdrażające PROW 2014-2020 (w zakresie planu komunikacyjnego), są przekazywane jednostce centralnej KSOW najpóźniej w:

- 1) piątym dniu roboczym następującym po dniu, według stanu na który sporządzana jest informacja – w przypadku informacji miesięcznej;
- 2) do 31 lipca – według stanu na dzień, na który sporządzana jest informacja półroczna – w przypadku pierwszej i trzeciej informacji półrocznej;
- 3) do 31 stycznia – według stanu na dzień, na który sporządzana jest informacja półroczna – w przypadku drugiej i czwartej informacji półrocznej;
- 4) do 30 kwietnia roku następującego po roku, którego dotyczy sprawozdanie – w przypadku sprawozdań rocznych;
- 5) do ostatniego dnia lutego roku następującego po roku zakończenia realizacji planu operacyjnego – w przypadku sprawozdań dwuletnich.

2. Informacje i sprawozdania sporządzane przez jednostkę centralną KSOW, są przekazywane instytucji zarządzającej (BPT) najpóźniej w:

- 1) dziesiątym dniu roboczym następującym po dniu, według stanu na który sporządzana jest informacja – w przypadku informacji miesięcznej;
- 2) do 15 sierpnia – według stanu na dzień, na który sporządzana jest informacja półroczna – w przypadku pierwszej i trzeciej informacji półrocznej;

- 3) do 15 lutego – według stanu na dzień, na który sporządzana jest informacja półroczna – w przypadku drugiej i czwartej informacji półrocznej;
- 4) do 15 maja roku następującego po roku, którego dotyczy sprawozdanie – w przypadku sprawozdań rocznych;
- 5) do 31 marca roku następującego po roku zakończenia realizacji planu operacyjnego – w przypadku sprawozdań dwuletnich.

3. Ostatnie informacje i sprawozdania sporządzane są:

- 1) w przypadku informacji miesięcznych i informacji półrocznych - według stanu na dzień 30 czerwca 2023 roku;
- 2) w przypadku sprawozdań rocznych i sprawozdań dwuletnich - według stanu na dzień 31 grudnia 2023 roku.

13. Instytucja Zarządzająca (BPT) może wnieść uwagi do sprawozdania przekazanego przez jednostkę centralną KSOW i zażądać przekazania skorygowanego sprawozdania w wyznaczonym przez siebie terminie.

14. 1. Dodatkowe informacje, o których mowa w pkt 3 ppkt 3, są przekazywane:

- 1) przez jednostkę centralną KSOW, na wniosek instytucji zarządzającej (BPT);
- 2) przez CDR, jednostki regionalne oraz ARiMR i podmioty wdrażające PROW 2014-2020 (w zakresie planu komunikacyjnego) na wniosek jednostki centralnej KSOW.

2. Dodatkowe informacje, o których mowa w pkt 14.1, mogą dotyczyć realizacji zadań związanych z wdrażaniem planu działania oraz planów operacyjnych, nieobjętych zakresem sprawozdań.

15. Informacje półroczne i sprawozdania po zaopiniowaniu przez GR ds. KSOW są zamieszczane na portalu KSOW.

